

Проект планировки, совмещённый с проектом межевания территории «Газопровод-ввод к жилому дому по адресу: Новгородская обл., Боровичский р-н, п. Волгино, ул. Центральная, д.1а»

Основная часть. Том 1.

Материалы по обоснованию. Том 3.

ПОЛОЖЕНИЕ о размещении объектов капитального строительства, характеристиках планируемого развития территории и характеристиках развития систем социального, транспортного обслуживания и инженерно-технического обеспечения, необходимых для развития территории для размещения «Газопровод-ввод к индивидуальному жилому дому по адресу: Новгородская область, Боровичский район, п. Волгино, ул. Центральная, д. 1а»

- 1. Границы проекта планировки и проектом межевания территории квартала, расположенного в Боровичском районе Новгородской области, являются:
- с севера – ремонтно-охранной зоной проектируемого газопровода низкого давления;
- с запада – ремонтно-охранной зоной проектируемого газопровода низкого давления;
- с востока – ремонтно-охранной зоной проектируемого газопровода низкого давления;
- с юга – ремонтно-охранной зоной проектируемого газопровода низкого давления.
2. Характеристики планируемого развития территории.

- Параметры Единая измерения Количество:
1. Площадь территории в границах элемента планировочной структуры, в том числе: га 0,3835
1.1. Площадь формируемых земельных участков га 0,0859
1.2. Площадь застроенных земельных участков га 0,0859
1.3. Площадь территории общего пользования га 0,2976
2. Плотность застройки кв.м.общей площади/га
3. Величина отступа от красных линий в целях определения места допустимого размещения зданий, строений, сооружений: м
Отступ от красных линий улиц и проездов для жилых зданий с квартирами в первых этажах - 5; для прочих зданий, строений - 0.
- прочих территорий общего пользования для жилых зданий с квартирами в первых этажах - 5; для прочих зданий, строений - 0
3. Параметры застройки.

№ земельного участка Функциональное назначение объекта капитального строительства Площадь земельного участка, га Максимальная общая площадь объекта капитального строительства, кв.м Примечание
1. Застроенные земельные участки
2. Формируемые земельные участки, планируемые для предоставления физическим и юридическим лицам для строительства - нет
1) для размещения объектов газоснабжения 0,0859
3. Земельные участки для планируемого размещения объектов капитального строительства. - № 1
4. Характеристики планируемого развития систем социального обслуживания территории. - развитие не предусматривается.
5. Характеристики развития систем транспортного обслуживания территории. - развитие не предусматривается.
6. Характеристики развития систем инженерно-технического обеспечения территории.
7. Водоотведение – развитие не предусматривается.
8. Теплооснащение – развитие не предусматривается.

Газификация - В соответствии с техническими условиями № 201 от 10.05.2016 точка подключения от существующего подземного газопровода низкого давления, диаметром 63 мм, продолжением по ул. Лесной, п. Волгино.
Расчетное давление в точке подключения низкого давления 180 даПа.
Газопровод низкого давления запроектирован подземным из полиэтиленовых труб по ГОСТ Р 50838-2009.

Трубы полиэтиленовые выпускаются отечественными заводами и имеют сертификат качества завода изготовителя, изготовлены в соответствии с требованиями технических условий.
Трубы, применяемые при строительстве, должны быть испытаны гидравлическим давлением на заводе-изготовителе или иметь запись в сертификате о гарантии того, что выдержат гидравлическое давление, величина которого соответствует требованиям стандартов или технических условий на трубы.
При прохождении трассы газопровода в слабонесущих грунтах глубина прокладки газопровода принята не менее 1,4 м до верха трубы. Засыпку и подбивку дна трубы газопровода следует производить несмерзающим сыпучим грунтом (пески средне- и крупнозернистые и др.). Толщину подбитки и засыпки дна газопровода следует принимать не менее 10 см, засыпки - не менее 20 см согласно п.6.1 и 6.11 Правил безопасности систем газораспределения и газотранспортирования.

На стальных вертикальных участках газопровода, у контрольных трубок, необходимо выполнить замену грунта в радиусе 1м и на глубину на 0,2м ниже нижней образующей трубы на крупнозернистый песок, для избежания воздействия на вертикальные участки труб касательных сил пучения.

Во всех случаях на концах футляров устанавливаются контрольная трубка, выведенная под защитное устройство (ковер). В местах отстояния проезда транспорта и прохода людей крышка ковера поднимается не менее чем 0,5 м выше уровня земли.
Конец футляра должен иметь уплотнение из диэлектрического водонепроницаемого эластичного материала (пеннополиуретановые материалы, пенополиуретан, битум и т.д.).
На участках пересечения открытым способом газопроводом с существующими дорогами, имеющими дорожное покрытие, следует засыпать на всю длину песком для строительных работ по ГОСТ 8736-93* с послойным уплотнением, согласно п. 14.3 СНиП 3.02.01-87 «Земляные сооружения, основания и фундаменты».

При пересечении газопроводом дорог без покрытия (грунтовые дороги), утилитарную возможность осадку грунта в процессе строительства, трассировку в пределах дорог засыпать на 0,5м ниже фактической отметки земли песком для строительных работ по ГОСТ 8736-93* с послойным уплотнением.
Существующие подземные инженерные коммуникации и глубина их заложения нанесены согласно топосъемке, в натуре возможны отклонения, а также наличие неуказанных подземных инженерных коммуникаций, что должно уточняться при производстве работ.
Вдоль трассы газопровода из полиэтиленовых труб предусматривается укладка сигнальной ленты. На участках пересечения газопровода с подземными инженерными коммуникациями сигнальная лента должна быть уложена на расстоянии не менее 0,2 м от обеих сторон от пересечения сооружения.

Грунт в котловане разрабатывается ковшевым экскаватором и складывается в пределах полосы работ во временный отвал, при этом растительный слой грунта складывается отдельно от минерального грунта.
Котлован на период работ ограждать и обозначить сигнальными знаками, видимыми в любое время суток.
Доставка материала на строительную площадку производится трубопроводами и самосвалами по существующим дорогам.
Все строительные мероприятия и специальные работы выполняются в строгим соответствии со СНиП 12-04-2002 «Безопасность труда в строительстве. Часть 2. Строительное производство».
Выполнять уплотнение водоудерживающих и выпускных инженерных коммуникаций зданий и сооружений на расстоянии 50 м (согласно техническим условиям) от подземных газопроводов в соответствии с требованиями серии 5.905-26 «Уплотнение вводов инженерных коммуникаций, зданий и сооружений в газифицируемых городских и населенных пунктах», просверлить отверстие диаметром 23 мм в кровлях газовых, канализационных, телефонных и телефонных колодез (данных вид работ выполняется за счет собственности коммуникаций).

Согласно «Правил охраны газораспределительных сетей» от 20.11.2000 г. № 878 охранная зона - вдоль трассы подземного полиэтиленового газопровода при использовании провода-оплетки – 3 м от газопровода со стороны прохода и 2 м - с противоположной стороны, вдоль трассы подземного стального газопровода по 2 м обом сторонах;

В охранной зоне газопровода запрещается возводить сооружения, подсобные постройки, гаражи подвалы и т.д. Аварийный запас труб хранить на складе газовой участка г. Боровичи филиала АО «Газпром газораспределение Великий Новгород» в г. Боровичи.



Проект межевания. Том 2

Введение
Исходно разрешительная документация:
1. Техническое задание на разработку проекта планировки (проект межевания в составе проекта планировки) «Газопровод-ввод к жилому дому по адресу: Новгородская область, Боровичский район, п. Волгино, ул. Центральная, д.1а»
Адрес участка: Российская Федерация, Новгородская область, Боровичский район, Сушанское сельское поселение, п. Волгино, ул. Центральная.
Участок выбран для прокладки распределительной сети газоснабжения.
Территория полосы отвода располагается на землях населенных пунктов.
Цель проведения межевания – установить границы земельного участка под размещение инженерных сетей.
Система координат МСК-53
Вид разрешенного использования образуемого земельного участка – коммунальное обслуживание (Классификатор БРП ЗУ код 3.1. Утвержден приказом Минэкономразвития России от 01.09.2014 № 540)
Каталог координат поворотных точек границ земельного участка для размещения газопровода ЗУ(1)

| Название пунктов | Дирекционный угол | Расстояние (м) | Площадь: 412 кв.м. ЗУ(2) |
|------------------|-------------------|----------------|--------------------------|
| 1 | 569626,425 | 3155823,52 | |
| 2 | 92' 18,2" | 5 | 569626,224 3155828,516 |
| 3 | 182' 19,5" | 1,799 | 569624,426 3155828,443 |
| 4 | 94' 39,4" | 87,121 | 569617,353 3155915,276 |
| 5 | 185' 20,8" | 3,996 | 569633,374 3155914,904 |
| 6 | 274' 21,4" | 46,135 | 569616,879 3155868,902 |
| 7 | 273' 34,5" | 40,441 | 569619,401 3155828,516 |
| 8 | 18' 24' 39,7" | 5,304 | 569619,832 3155823,254 |
| 1 | 2' 18,6" | 6,598 | 569626,425 3155823,52 |



Введение
Цель работы:
1. Обеспечение устойчивого развития территории.
2. Установление границ земельного участка, предназначенного для строительства линейного объекта (газопровод).
3. Установление границ публичных сервитутов (в случае необходимости)

- Исходно-разрешительная документация для выполнения работы:
1. Техническое задание на разработку проекта планировки (проект межевания в составе проекта планировки) «Газопровод-ввод к жилому дому по адресу: Новгородская область, Боровичский район, п. Волгино, ул. Центральная, д.1а»
2. Технические условия № 201, от 10.05.2016 выданные филиалом АО «Газпром газораспределение Великий Новгород» в г. Боровичи.
3. Топографическая съемка.

Нормативно-правовая база:
Базисно-нормативный Кодекс Российской Федерации, Земельный Кодекс Российской Федерации,
2. Лесной кодекс Российской Федерации,
3. Водный кодекс Российской Федерации.
1. Размещение территории проектирования в планировочной структуре города

Проектируемая территория расположена в п. Волгино, Боровичский район, Новгородская область.
Границы проектируемой территории являются:
- с севера – ремонтно-охранной зоной проектируемого газопровода низкого давления;
- с запада – ремонтно-охранной зоной проектируемого газопровода низкого давления;
- с востока – ремонтно-охранной зоной проектируемого газопровода низкого давления;
- с юга – ремонтно-охранной зоной проектируемого газопровода низкого давления

Границы газораспределительной территории проектирования в соответствии с техническим заданием составляет 0,0859га.
2. Анализ решений по развитию территории проектирования в соответствии с ранее разработанной градостроительной документацией:
1. Генеральный план, градостроительные регламенты, иная градостроительная документация
Базисная градостроительная документация действующая на данной территории:
Схема территориального планирования Новгородской области
Схема территориального планирования Сушанского сельского поселения Боровичского района
Генеральный план Сушанского сельского поселения, Боровичского района Новгородской области.
Правила землепользования и застройки Сушанского сельского поселения

3. Современное использование территории
3.1. Климатические условия
Климат района умеренно континентальный. Во все сезоны года на территории района преобладают воздушные массы с севера и запада, в летнее время их вытесняют муссоны с юга и юго-востока. Наряду с атлантическим воздухом, здесь велика повторяемость континентальных воздушных масс, которые обуславливают устойчивую морозную погоду зимой и теплую солнечную – летом.
3.2. Геологические и гидрологические условия территории проектирования

Боровичский район и прилегающее к нему окрестности расположены в пределах долинной депрессии, в которой выделяются: моренная и озерно-ледниковая равнина, древние дельты, образованные впадинами тальников, заводская равнина, камы, каналы – мелиоративные сооружения, ледовая лобная стока ледников вод, а также долины рек и ручья.
3.3. Характеристика зеленых насаждений
Зеленые насаждения общего пользования на территории нет.
3.4. Существующее использование территории и распределение земель по землепользованию
В соответствии с условиями, установленными с данными Росреестра по Новгородской области, относится к землям населенных пунктов.

В границах территории проектирования расположены:
- земельные участки, прошедшие государственной кадастровый учет;
- земельные участки, не прошедшие государственной кадастровый учет;
- территории, на которых будет размещен газопровод.
Распространяются ограничения (обременения) в использовании данного земельного участка:

- отчуждение при проведении работ по межеванию;
- соблюдение ограничений при проведении работ по межеванию и прохождение проверки и приемку в ФГУ «Земельная кадастровая палата»;
- запрет на будет учтены при проведении работ по межеванию: ремонтно-охранная зона существующих ЛЭП, ремонтно-охранная зона существующей тепловой сети, ремонтно-охранная зона существующих канализаций, ремонтно-охранная зона существующей линии связи, ремонтно-охранная зона существующего газопровода, ремонтно-охранная зона проектируемого газопровода.

Таблица 3.1
Земельные участки, прошедшие государственной кадастровый учет
№ Кадастровый номер S, кв.м. Вид разрешенного использования Категория земель Адрес
1 53:02:0151002:34 0 085,000 для ведения личного подсобного хозяйства Земли населенных пунктов Новгородская область, р-н Боровичский, с/п Сушанское, п. Волгино, ул. Центральная, д.1а
2 53:02:0151002:95 682,000 для ведения личного подсобного хозяйства Земли населенных пунктов Новгородская область, р-н Боровичский, с/п Сушанское, п. Волгино
3 53:02:0151002:54 925,000 - Земли населенных пунктов

Таблица 3.2
Первичные объекты недвижимости, прошедшие государственной кадастровый учет
№ Кадастровый номер S, кв.м. Вид разрешенного использования Категория земель Адрес
53:02:0151002:96 1 983,1 Собственность публично-правовых образований Земли населенных пунктов Новгородская область, р-н Боровичский, с/п Сушанское, п. Волгино, ул. Лесная

Таблица 3.3
Сторонние объекты недвижимости
№ п/п Адрес Характеристики д.п. Количество прописанных в доме государственного жилищного фонда Количество проживающих на праве собственности
1 П.г.остройки Юрия Материал стен Этажность
1 - - - - -
4 Охрана историко-культурного наследия
По данным Комитета по государственному контролю, использованию и охране памятников истории и культуры территория проектирования не относится к категории земель историко-культурного назначения и расположена за пределами зон охраны объектов культурного наследия.

5. Планировочные ограничения развития территории проектирования
На территории проектирования имеются следующие планировочные ограничения:
охранные зоны инженерных сетей и сооружений.
Охранные зоны инженерных сетей и сооружений.
Наименование охраняемой зоны инженерных сетей и сооружений на территории проектирования с обоснованием размеров представлены в табл. 3.1.

Таблица 3.1.
Охраняемые зоны инженерных сетей и сооружений
№ п/п Наименование зоны Нормативный документ
11 Охраняемые зоны подстанций и других электротехнических сооружений Правила установления охраняемых зон объектов электросетевого хозяйства и особых условий использования земельных участков, расположенных в границах таких зон, утв. постановлением Правительства РФ от 24.02.2009 № 160
22 Охраняемые зоны водопроводных сетей СНиП 2.04.02-84* «Водоснабжение. Наружные сети и сооружения», утв. постановлением Госстроя СССР от 27.07.1984 № 123, СНиП 18-90* «Генеральные планы промышленных предприятий», утв. постановлением Госстроя СССР от 30.12.1980 № 213
4 Охраняемые зоны канализационных сетей Постановление Правительства РФ от 12.02.1999 № 167 «Об утверждении Правил

пользования системами коммунального водоснабжения и канализации в Российской Федерации. Правила пользования системами коммунальной канализации СЦП (п. 9.2), утв. распоряжением Комитета по энергетике и инженерному обеспечению от 01.06.2000 № 11
55 Охранная зона сетей связи и сооружений связи Ф3 от 07.07.2003 № 126-ФЗ «О связи. Правила охраны линий и сооружений связи РФ. Утв. посл. Правительством РФ от 09.06.1995 № 578

Охраняемые зоны устанавливаются во избежание повреждения инженерных сетей и сооружений. Режим использования земельных участков, расположенных в границах охранных зон, регламентируется соответствующими нормативными документами.
6. Основные направления развития архитектурно-планировочной и функционально-пространственной структуры территории

6.1. Планировка и функциональное использование территории
Основной задачей проектирования рассматриваемой территории является проектирование и строительство распределительного газопровода низкого давления к жилому дому по адресу: Новгородская Область, Боровичский район, п. Волгино, ул. Центральная, д.1а.
Таблица 6.1
Укрупненный баланс территории по функциональному использованию

Наименование показателя Существующее положение Проектные решения
% Площадь, га % Площадь, га
1.В границах проектирования 0,3835 100,0 0,3835 100,0
2.Территория вне границ элементов планировочной структуры 0,2976 77,8 0,2976 77,8

в том числе территорий:
1. территории улиц, дорог, площадей, проездов 0,1014 26,4 0,1014 26,4
2. территории зеленых насаждений озеленения и благоустройства, включая пешеходных дорожек 0 0 0
2.3 прочие 0,1962 51,2 0,1962 51,2
2.4 зеленых насаждений, выполняющих специальные функции 0 0 0
2.5 территории 0 0 0
2.6 открытые площадки для хранения автомобилей, расположенных в территориях общего пользования 0 0 0

3.8 границы элементов планировочной структуры 0,0859 22,4 0,0859 22,4
в том числе территорий:
3.1 территории индивидуальных участков 0 0 0
3.2 территории объектов образования 0 0 0
3.10 территории общего пользования 0,0859 22,4 0,0859 22,4

Таблица 6.2
Характеристика зон планировочного размещения объектов капитального строительства
№ земельного участка Функциональное назначение объекта капитального строительства Максимальная общая наземная площадь объекта капитального строительства, кв.м.
1 для размещения объектов газоснабжения 859

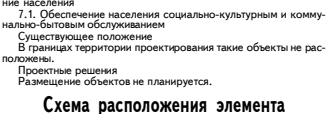
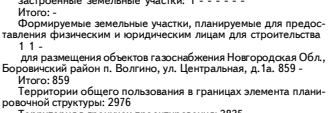
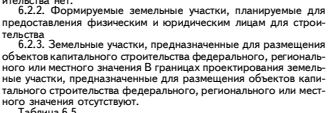
1.5 находящиеся в границах территории объектов капитального строительства. нет.
Таблица 6.3
Численность населения на территории проектирования
Показатель Жилая площадь домов, кв.м. Численность населения, человек Жилая обеспеченность кв.м. на человека Примечание
В современном состоянии Существующий жилищный фонд 0 0
В соответствии с исходными данными
Проектное решение Существующий сохраняемый жилищный фонд 0 0 0 - Бюджет размещаемый жилищный фонд 0 0 - Всего 0
6.2. Проектное землепользование

Проектом установлены границы земельного участка для размещения объектов газоснабжения.
Таблица 6.4
Оценка расчетной площади земельных участков для существующих сохраняемых зданий, у которых отсутствуют земельные участки, зарегистрированные в ГИЧ.
№ Адрес Расчет нормативного размера земельного участка по СП 30-101-98 Расчет минимальной площади земельного участка по Правилам землепользования и застройки

6.2.1. Застроенные земельные участки
На рассматриваемой территории объектов капитального строительства нет.
6.2.2. Формируемые земельные участки, планируемые для предоставления физическим и юридическим лицам для строительства:
Земельные участки, предназначенные для размещения объектов капитального строительства федерального, регионального или местного значения В границах проектирования земельные участки, предназначенные для размещения объектов капитального строительства федерального, регионального или местного значения отсутствуют.
Таблица 6.5
Характеристики земельных участков застроенные земельные участки 1 - - - - -
Итого:
Формируемые земельные участки, планируемые для предоставления физическим и юридическим лицам для строительства 1
1 - для размещения объектов газоснабжения Новгородская Область, Боровичский район п. Волгино, ул. Центральная, д.1а. 859 - Итого: 859

Территория общего пользования в границах элемента планировочной структуры: 2976
Территория в границах проектирования: 3835
7. Социально-культурное и коммунально-бытовое обслуживание населения:
7.1. Обеспечение населения социально-культурным и коммунально-бытовым обслуживанием
Существующее положение:
В границах территории проектирования такие объекты не расположены.

Проектные решения
Размещение объектов не планируется.



Проект планировки, совмещённый с проектом межевания территории «Газопровод среднего и низкого давления с установкой ГРПШ в районе дома №11 по ул.Парковая в г.Боровичи, Боровичского района»

Основная часть. Том 1.

Материалы по обоснованию. Том 3.

ПОЛОЖЕНИЕ о размещении объектов капитального строительства, характеристиках планируемого развития территории и характеристиках развития систем социального, транспортного обслуживания и инженерно-технического обеспечения, необходимых для развития территории для размещения газопровода среднего и низкого давления с установкой ГРПШ в районе дома №11 по ул.Парковая в г.Боровичи, Боровичского района

- 1. Границы проекта планировки с проектом межевания территории квартала, расположенного в Боровичском районе Новгородской области, являются:
- с севера - ремонтно-охранной зоной проектируемого газопровода среднего и низкого давления;
- с запада - ремонтно-охранной зоной проектируемого газопровода среднего и низкого давления;
- с востока - ремонтно-охранной зоной проектируемого газопровода среднего и низкого давления;
- с юга - ремонтно-охранной зоной проектируемого газопровода среднего и низкого давления.

- 2. Характеристики планируемого развития территории.
Параметры Единого измерения. Количество
1. Площадь территории в границах элемента планировочной структуры, в том числе: га 0,1552
1.1. Площадь формируемых земельных участков га 0,0242
1.2. Площадь застроенных земельных участков га -
1.3. Площадь территории общего пользования га 0,1310
2. Плотность застройки кв.м.общей площади/га -
3. Величина отступа от красных линий в целях определения места допустимого размещения зданий, строений, сооружений: м
Отступ от красных линий улиц и проездов для жилых зданий с квартирами в первых этажах - 5; для прочих зданий, строений - 0.

3. Характеристики развития систем транспортного обслуживания территории - развитие не предусматривается.
4. Характеристика развития систем инженерно-технического обеспечения территории.
Водообеспечение - развитие не предусматривается.
Водоснабжение - развитие не предусматривается.

Газификация - В соответствии с техническими условиями № 50 от 14.03.2017
1. точка подключения к существующего подводящего газопровода среднего давления, диаметром 146 мм., проложенного к котельной №1 по ул. Парковой, в г. Боровичи.
Расчетное давление в точке подключения среднего давления 0,28 МПа.
2. точка подключения существующего газопровода низкого давления, диаметром 108 мм., проложенного по ул. Парковой в г. Боровичи.
Расчетное давление в точке подключения среднего давления 0,28 МПа.

Газопровод низкого давления запроектирован подземным из полиэтиленовых труб по ГОСТ Р 50838-2009.
Трубы полиэтиленовые выпускаются отечественными заводами и имеют сертификат качества завода изготовителя, изготовлены в соответствии с требованиями стандартов или технических условий.

Трубы, применяемые при строительстве, должны быть испытаны гидравлическим давлением на заводе-изготовителе или иметь запись в сертификате о гарантии того, что выдержат гидравлическое давление, величина которого соответствует требованиям стандартов или технических условий на трубы.

При прохождении трассы газопровода в слабонесущих грунтах глубина прокладки газопровода принята не менее 1,4 м до верха трубы. Засыпку и подбивку тела трубы газопровода следует производить несжимающим сыпучим грунтом (пески средне- и крупнозернистые и др.). Толщину подсыпки и подбивки тела газопровода следует принимать не менее 10 см, засыпки - не менее 20 см согласно п.6.1 «Правил безопасности систем газораспределения и газопотребления».

На стальных вертикальных участках газопровода, у контрольных точек, необходимо выполнить замену грунта в радиусе 1м и на глубину на 0,2м ниже нижней образующей трубы на крупнозернистый песок, для избежания воздействия на вертикальные участки труб касательных сил пучения.

Во всех случаях на концах футляров устанавливаются контрольная трубка, выведенная под защитное устройство (ковер). В местах отсутствия проезда транспорта и прохода людей крышка ковера поднимается не менее чем 0,5 м выше уровня земли. Конец футляра должны иметь открытие из диэлектрического водонепроницаемого эластичного материала (пеннополиуретан, материалы, пенополиэтилен, битум и т.д.).

На участках пересечения открытым способом газопроводом с существующими дорогами, имеющими дорожное покрытие, следует засыпать на всю глубину дорожки для строительных работ по ГОСТ 8736-93* с последующим уплотнением, согласно п.4.13 СНиП 3.02.01-87 «Земляные сооружения, основания и фундаменты».
При пересечении газопроводом дорог без покрытия (грунтовые дороги), учитывая возможную осадку грунта в процессе строительства, траншею в пределах дорожки засыпать на 0,5м ниже фактической отметки земли песком для строительных работ по ГОСТ 8736-93* с последующим уплотнением.

Существующие подземные инженерные коммуникации и глубина их заложения нанесены согласно топосъемке, в натуре возможны отклонения, а также наличие неуказанных подземных инженерных коммуникаций, что должно уточняться при производстве работ.
Вдоль трассы газопровода из полиэтиленовых труб предусматривается укладка сигнальной ленты. На участках пересечения газопровода с подземными инженерными коммуникациями сигнальная лента должна быть уложена дважды на расстоянии не менее 0,2 м, а в этом случае от пересечения сооружений.

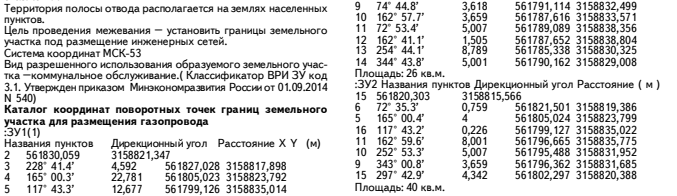
Грунт в котловане разрабатывается ковшевым экскаватором и складировать в пределах полосы работ во временной откос. В это разрыхленный слой грунта складывается отдельно от минерального грунта.
Откосы на период работ ограждать и обозначить специальными знаками, видимыми в любое время суток.
Доставка материалов на строительную площадку производится трубопроводами и самосвалами на пневмошасси по существующим дорогам.
Все строительные и монтажные работы выполняются в строгом соответствии со СНиП 12-04-2002 «Безопасность труда в строительстве. Часть 2. Строительное производство».

Выполнить уплотнение вводов и выпусков инженерных коммуникаций зданий и сооружений на расстоянии 50 м (согласно техническим условиям) от подземных газопроводов в соответствии с требованиями серии 5.905-26 «Уплотнение вводов инженерных коммуникаций, зданий и сооружений в газифицируемых городских и населенных пунктах», разработать отверстие диаметром 25 мм в крышках газовой, канализационных, телефонных и телефонных колодез (данный вид работ выполняется за счет собственника коммуникаций).
Согласно «Правилм охраны газораспределительных сетей» от 20.11.2000 г. №878 охранная зона - вдоль трассы подземного полиэтиленового газопровода при использовании провода-оплетки 4 м от газопровода со стороны провода и 2 м - с противоположной стороны, вдоль трассы подземного стального газопровода по 2 м со всех сторон.

В охранной зоне газопровода запрещается возводить сооружения, подсобные постройки, гаражи подвалы и т.д. Аварийный запас труб хранить на складе газодомов участка г. Боровичи филиала АО «Газпром газораспределение Великий Новгород» в г. Боровичи.
Каталог координат поворотных точек красных линий

Table with 4 columns: Названия пунктов, Дирекционный угол, Расстояние (м), X Y (м). Rows include coordinates for the project area.

Чертеж планировки территории



Проект межевания. Том 2

Table with 4 columns: Введение, Исходно разрешительная документация, Названия пунктов, Дирекционный угол, Расстояние X Y (м).

Чертеж межевания территории



- Цели работы:
1. Обеспечение устойчивого развития территории.
2. Установление границ земельного участка, предназначенного для строительства линейного объекта (газопровод)
3. Установление границ публичных сервитута в случае необходимости.

- Исходно-разрешительная документация для выполнения работ:
1. Техническое задание на разработку проекта планировки (проект межевания в составе проекта планировки) «Газопровод среднего и низкого давления с установкой ГРПШ в районе дома №11 по ул.Паркова в г.Боровичи, Боровичского района»
2. Технические условия № 50, от 14.03.2017 выданные филиалом АО «Газпром Газораспределение Великий Новгород» в г. Боровичи.

Нормативно-правовая база:
1. Градостроительный Кодекс Российской Федерации, Земельный Кодекс Российской Федерации, Градостроительный Кодекс Российской Федерации,
2. Лесной кодекс Российской Федерации,
3. Водный кодекс Российской Федерации,
1. Размещение территории проектирования в планировочной структуре города
Проектируемая территория расположена в городе Боровичи, Боровичского района, Новгородской области.

Границы проектируемой территории являются:
- с севера - ремонтно-охранной зоной проектируемого газопровода среднего и низкого давления
- с востока - ремонтно-охранной зоной проектируемого газопровода среднего и низкого давления
- с юга - ремонтно-охранной зоной проектируемого газопровода среднего и низкого давления

Ориентировочная площадь территории проектирования в соответствии с техническим заданием составляет 0,0242 га
2. Анализ решений по развитию территории проектирования в соответствии с ранее разработанной градостроительной документацией.

2.1. Генеральный план, градостроительные регламенты, иная градостроительная документация
Базовая градостроительная документация действующая на данной территории.

Схема территориального планирования Новгородской области
Схема территориального планирования Боровичского района
Схема территориального планирования городского поселения, Боровичского района, Новгородской области
Правила землепользования и застройки Боровичского городского поселения

3. Современное использование территории
В границах территории проектирования расположены:
- земельные участки, прошедшие государственной кадастровый учет;
- земельные участки, не прошедшие государственной кадастровый учет;

Рассматриваются ограничения (обременения) в использовании данного земельного участка:
- установленные при проведении работ по межеванию: не сформированные по результатам работ по межеванию и прошедшие проверку и приемку в ФГУ «Земельная кадастровая палата»;
- которые будут установлены при проведении работ по межеванию: ремонтно-охранная зона газопровода, охранная зона существующей тепловой сети, ремонтно-охранная зона существующего водопровода, ремонтно-охранная зона существующей канализации, ремонтно-охранная зона существующей линии связи, ремонтно-охранная зона существующего газопровода, ремонтно-охранная зона проектируемого газопровода.

Таблица 3.1
Земельные участки, прошедшие государственной кадастровый учет
№ Кадастровый номер 5 кв. км. Вид разрешенного использования Категория земель
532.00209318 2 318,00 для содержания и обслуживания дома земли населенных пунктов 08. Новгородская, р-н Боровичский, г. Боровичи, ул. Парковая, д. 11

Таблица 3.2
Земельные участки, на которых будет размещен газопровод, ремонтно-охранная зона проектируемого газопровода.
Таблица 3.3
Вторичные объекты недвижимости
№ п/п Кадастровый номер Адрес

Таблица 3.4
Земельные участки, сформированные по результатам работ по межеванию и прошедшие проверку и приемку в ФГУ «Земельная кадастровая палата»
№ п/п Идентификационный номер Площадь, кв.м. Ограничение Адрес Уп 195

Таблица 3.5
Объекты капитального строительства, подлежащие сносу
№ п/п Адрес Характеристика объекта Количество проживающих в домах государственного жилищного фонда Количество проживающих на праве собственности

4. Охрана историко-культурного наследия
По данным Комитета по государственному контролю, использованию и охране памятников истории и культуры территория проектирования не относится к категории историко-культурного назначения и расположена за пределами зон охраны объектов культурного наследия.

5. Планировочные ограничения развития территории проектирования
На территории проектирования имеются следующие планировочные ограничения:
- Охранные зоны инженерных сетей и сооружений.
Охранные зоны инженерных сетей и сооружений
Наименование охраняемых зон инженерных сетей и сооружений на территории проектирования с обоснованием размеров представлены в табл.5.1.

Таблица 5.1.
Охраняемые зоны инженерных сетей и сооружений
№ п/п Наименование зоны Нормативный документ
11 Охраняемые зоны подстанций и других электротехнических сооружений Правила установления охраняемых зон объектов электротехнического хозяйства в особых условиях использования земельных участков, расположенных в границах таких зон, уст. постановлением Правительства РФ от 24.02.2009 № 160

22 Охраняемые зоны газораспределительных сетей Правила Охраны газораспределительных сетей (уст. постановлением Правительства РФ от 20 ноября 2000 г. № 878)

3 Охраняемые зоны водопроводных сетей СНиП 2.04.02-84* «Водоснабжение. Наружные сети и сооружения», уст. постановлением Госстроя СССР от 27.07.1984 № 123. СНиП II-89-80* «Генеральные планы промышленных предприятий», уст. постановлением Госстроя СССР от 30.12.1988 № 213

4 Охраняемые зоны канализационных сетей Постановление Правительства РФ от 12.02.1999 № 167 «Об утверждении Правил пользования системами коммунального водоснабжения и канализации в Российской Федерации», Правила пользования системами коммунальной канализации СП6 (п. 9.2), уст. распоряжением Комитета по энергетике и инженерному обеспечению от 01.08.2000 № 11

55 Охраняемая зона сетей связи и сооружений связи ФЗ от 07.07.2003 № 126-ФЗ «О связи», Правила охраны линий и сооружений связи РФ. Утв. пост. Правительства РФ от 09.06.1995 №78

Охраняемые зоны устанавливаются во избежание повреждения инженерных сетей и сооружений. Режим использования земельных участков, расположенных в границах охраняемых зон, регламентируется соответствующими нормативными документами.
6. Основные направления развития архитектурно-планировочной функционально-пространственной структуры территории.

6.1. Планировка и функциональное использование территории
Основной задачей проектирования рассматриваемой территории является Проектирование и строительство газопровод среднего и низкого давления с установкой ГРПШ в районе дома №11 по ул.Парковой в г.Боровичи, Боровичского района

Таблица 6.1
Урбанный баланс территории по функциональному использованию
1 В границах проектирования 0,1552 100 0,1552 100
2 Территория вне границах элементов планировочной структуры 0,1310 84,4 0,1310 84,4

в том числе территории:
2.1 территории улиц, дорог, площадей, проездов 0,0104 6,7 0,0104 6,7
2.2 территории зеленых насаждений озеленения и благоустройства с включением пешеходных дорожек 0 0 0 0

- 2.3 прочие 0,1206 77,7 0,1206 77,7
2.4 зеленых насаждений, выполняющих специальные функции 2,5 тротуаров 0 0 0 0
2.5 открытых площадок для хранения автомобилей, расположенных в территории общего пользования 0 0 0 0
3 В границах элементов планировочной структуры 0,0242 15,6 в том числе территории:

- 3.1 территория индивидуальных участков 0 0 0 0
3.2 территория общего образования 0 0 0 0
3.4 территория объектов коммунального хозяйства 0 0 0 0
3.5 территория промышленных объектов 0 0 0 0
3.6 территория объектов торговли 0 0 0 0
3.7 территория объектов науки 0 0 0 0
3.8 территория объектов бытового обслуживания 0 0 0 0
3.9 территория объектов транспорта (за исключением автогазовых и газонаполнительных станций, предпринятый автосервиса, гаражи и автостоянок) 0 0 0 0
3.10 территория общего пользования 0,0242 15,6 0,0242 15,6

Таблица 6.2
Характеристика зон планируемого размещения объектов капитального строительства
1 для размещения объектов газоснабжения 242 -
В настоящее время в границах территории объектов капитального строительства нет.

Таблица 6.3
Численность населения на территории проектирования
Показатель Общего количества домов, кв.м. Численность населения, человек Жилая обеспеченность кв.м. на человека Примечание

Современное состояние Существующий жилищный фонд 0 0 0
В соответствии с исходными данными
Проектом установлены границы сохраняемого жилищный фонд 0 0 0
Всего размещаемый жилищный фонд 0 - Всего 0 -

6.2. Проектное землепользование
Проектом установлены границы земельного участка для размещения объектов газоснабжения.
Таблица 6.4
Схема расчетной площади земельных участков для существующих сохраняемых зданий, у которых отсутствуют земельные участки, зарегистрированные в ГКН.

№ Номер Адрес Расчет нормативного размера земельного участка по СП 30-101-98 Расчет минимальной площади земельного участка по Правилам землепользования и застройки
6.2.1. Застроенные земельные участки
На рассматриваемой территории объектов капитального строительства нет.

6.2.2. Формируемые земельные участки, планируемые для предоставления физическим и юридическим лицам для строительства
6.2.3. Земельные участки, предназначенные для размещения объектов капитального строительства федерального, регионального или местного значения. В границах проектирования земельные участки, предназначенные для размещения объектов капитального строительства федерального, регионального или местного значения отсутствуют.

Таблица 6.5
Характеристики земельных участков
Формируемые земельные участки, планируемые для предоставления физическим и юридическим лицам для строительства

1 для размещения объектов газоснабжения ул.Парковая в г.Боровичи, Боровичского района 242 - Итого: 242
Территория общего пользования в границах элемента планировочной структуры 1310 - Итого: 1310
Территория в границах проектирования: 1552 -
7. Предприятия общественного питания мест 8 - - - -
8. Предприятия бытового обслуживания рабочее место 1,4 - - - -
9. Раздаточные пункты молочной кухни м2 общей площади 3 - - - -

10. Аппети объект 1 на 20 тыс. жителей - - - -
11. Филиалы сервисных операцийное место 1 место на 2-3 тыс. человек - - - -
12. Плавучие пункты прачечных самообслуживания кт белья в смену 50 - - - -
13. Ремонтно-эксплуатационные службы объект 1 до 20 тыс. человек - - - -

14. Помещения двора и любительской деятельности м2 нормируемой площади 50 - - - -
15. Помещения для физкультурно-оздоровительных занятий населения м2 площади пола 30 - - - -
(в восполнение до 70 за счет использования спортивных залов школ во внеурочное время) - - - -
16. Спортивный пункт охраны порядка м2 норм. площади 10 - - - -
17. Общественные туалеты прибор 1 - - - -

Таблица 7.2
1 Поликлиники для детей посещения в смену 4,8 - - - -
2 Поликлиники для взрослых посещений в смену 12 - - - -
3 Станции скорой и неотложной медицинской помощи санитарный автомобиль 0,1 - - - -
1.4 Землепользование:

1.4.1 Площадь застроенных земельных участков 0,0242
1.4.2 Площадь формируемых земельных участков 0,0242
Объекты социально-культурного и коммунально-бытового обслуживания населения
Детские дошкольные учреждения * мест -
Общественно-образовательные учреждения * мест -
Магазины продовольственных товаров м2 торговой площади -
Магазины непродовольственных товаров м2 торговой площади -
Предприятия общественного питания мест -
Предприятия бытового обслуживания рабочее место -

Схема расположения элемента

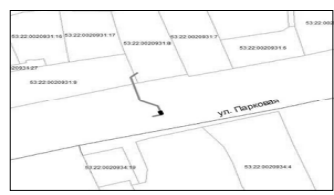


Схема использования территории



Схема границ зон с особыми условиями



Проект планировки, совмещённый с проектом межевания «Газопровод к котельной ОАО "Мстатор", до границы зем. участка с КН 53:22:0020628:21 расположенного по адресу: Боровичи, ул. А. Невского, д. 10, КН 53:22:0020628:21»

Основная часть. Том 1.

Материалы по обоснованию. Том 3.

ПОЛОЖЕНИЕ о размещении объектов капитального строительства, характеристиках планировочного развития территории и характеристиках развития систем транспортного обслуживания и инженерно-технического обеспечения...

- 1. Границы проекта планировки с проектом межевания территории квартала, расположенного в Боровичском районе Новгородской области, являются:
- с севера - ремонтно-охранной зоной проектируемого газопровода среднего давления;
- с запада - ремонтно-охранной зоной проектируемого газопровода среднего давления;
- с востока - ремонтно-охранной зоной проектируемого газопровода среднего давления;
- с юга - ремонтно-охранной зоной проектируемого газопровода среднего давления.

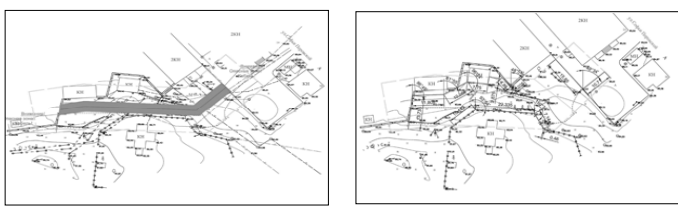
Расчетное давление в точке подключения среднего давления 0,28 МПа. Газопровод низкого давления запроектирован подземным из полиэтиленовых труб по ГОСТ 50838-2009. Трубы полиэтиленовые выпускаются отечественными заводами и имеют сертификат качества завода изготовителя, изготовлены в соответствии с требованиями стандартов или технических условий.

При прохождении трассы газопровода в слабоуплотненных грунтах глубина прокладки газопровода принята не менее 1,4 м до верха трубы. Засыпка и уплотнение грунта производится в соответствии с требованиями СНиП 12.04.2002 «Безопасность труда в строительстве. Часть 2. Строительное производство».

Выполнить уплотнение входов и выпусков инженерных коммуникаций зданий и сооружений на расстоянии 50 м (согласно технических условий) от подземных газопроводов в соответствии с требованиями серии 5.905-25 «Уплотнение вводов инженерных коммуникаций, зданий и сооружений в газодиффузионных городских и населенных пунктах».

Каталог координат поворотных точек красных линий. Таблица с 4 столбцами: Названия пунктов, Дирекционный угол, Расстояние (м), координаты X, Y.

Чертеж планировки территории



Проект межевания. Том 2

Введение. Исходно разрешительная документация: 1. Техническое задание на разработку проекта планировки (проект межевания в составе проекта планировки) «Газопровод к котельной ОАО "Мстатор", до границы земельного участка с КН 53:22:0020628:21 расположенного по адресу: Новгородская область, г. Боровичи, ул. А. Невского, д. 10, КН 53:22:0020628:21».

Каталог координат поворотных точек границы земельного участка для размещения газопровода. Таблица с 4 столбцами: Названия пунктов, Дирекционный угол, Расстояние X, Y (м).

Чертеж межевания территории



Введение. Цель работы: 1. Обеспечение устойчивого развития территории. 2. Установление границ земельного участка, предназначенного для строительства линейного объекта (газопровод).

- 6. Основные направления развития архитектурно-планировочной функционально-пространственной структуры территории. 6.1. Планировка и функциональное использование территории. Основной задачей проектирования рассматриваемой территории является проектирование и строительство газопровода среднего давления к котельной ОАО "Мстатор" до границы земельного участка с КН 53:22:0020628:21 расположенного по адресу: Новгородская область, г. Боровичи, ул. А. Невского, д. 10, КН 53:22:0020628:21.

Расматриваемая территория расположена в городе Боровичи, Боровичского района, Новгородской области. Границы проектируемой территории являются: - с севера - ремонтно-охранной зоной проектируемого газопровода среднего давления; - с запада - ремонтно-охранной зоной проектируемого газопровода среднего давления; - с востока - ремонтно-охранной зоной проектируемого газопровода среднего давления; - с юга - ремонтно-охранной зоной проектируемого газопровода среднего давления.

Расматриваемая территория в соответствии с данными Росреестра Новгородской области относится к землям населенных пунктов. В границах территории проектирования расположены: - земельные участки, прошедшие государственной кадастровый учет;

6.2.1. Застроенные земельные участки. На рассматриваемой территории объектов капитального строительства. 6.2.2. Формируемые земельные участки, планируемые для предоставления физическим и юридическим лицам для строительства.

7.1. Обеспечение населения социально-культурным и коммунально-бытовым обслуживанием. 7.2. Детские дошкольные учреждения * мест 35 (75 % охвата детей в возрасте от 0 до 3 лет; 75 % - 4,5 лет; 80 % - 6 лет) - - - - - 6. Магазины продовольственных товаров м2 торговой площади 60 - - - - - 6. Магазины непродовольственных товаров м2 торговой площади 70 - - - - -

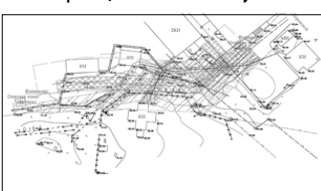
Схема расположения элемента



Схема использования территории



Схема границ зон с особыми условиями



Проект планировки, совмещённый с проектом межевания территории «Газопровод среднего давления с установкой отключающего устройства по ул. Советской в г.Боровичи, Боровичского района»

Основная часть. Том 1.

ПОЛОЖЕНИЕ о размещении объектов капитального строительства, характеристиках планируемого развития территории и характеристиках развития систем социального, транспортного обслуживания и инженерно-технического обеспечения, необходимых для развития территории для размещения «газопровода среднего давления с установкой отключающего устройства по ул. Советской в г.Боровичи, Боровичского района»

- 1. Границы проекта планировки и проекта межевания территории квартала, расположенного в Боровичском районе Новгородской области, являются:
- с севера – ремонтно-охранной зоной проектируемого газопровода среднего давления;
- с запада – ремонтно-охранной зоной проектируемого газопровода среднего давления;
- с востока – ремонтно-охранной зоной проектируемого газопровода среднего давления;
- с юга – ремонтно-охранной зоной проектируемого газопровода среднего давления.

- 2. Характеристики планируемого развития территории.
Параметры
1.1 Площадь территории в границах элемента планировочной структуры, в том числе: га 0,4472
1.2 Площадь формируемых земельных участков га - 0,0990
1.3 Площадь застроенных земельных участков га - 0,0990
1.4 Площадь территории общего пользования га - 0,3482
2. Плотность застройки кв.м/общ.площадки/га -
3. Величина отступа от красных линий в целях определения места допустимого размещения зданий, строений, сооружений: м
Отступ от красных линий улиц и проездов для жилых зданий с квартирами в первых этажах - 5; для прочих зданий, строений - 0.

- 3. Параметры застройки.
№ земельного участка Функциональное назначение объекта капитального строительства Площадь земельного участка, га
Максимальная общая площадь объекта капитального строительства, кв.м Примечание
1. Застроенные земельные участки
2. Формируемые земельные участки, планируемые для предоставления физическим и юридическим лицам для строительства - нет
1. для размещения объектов газоснабжения 0,0990
3. Земельные участки для планируемого размещения объектов капитального строительства. - № 1
4. Характеристики планируемого развития системы социального обслуживания территории. - развитие не предусматривается.

3. Характеристики развития территории. - развитие не предусматривается.
6. Характеристика развития систем инженерно-технического обеспечения территории.
Водоснабжение – развитие не предусматривается.
Водоотведение – развитие не предусматривается.
Теплоснабжение – развитие не предусматривается.
Газификация - В соответствии с техническими условиями № 49 от 14.03.2017

1 точка подключения от существующего подводящего газопровода среднего давления, диаметром 108 мм., проложенного к котельной по ул. Советской, 126 в г. Боровичи.
Расчетное давление в точке подключения среднего давления 0,28-МПа.
2 точка подключения существующей фасадной газопровода среднего давления, диаметром 57 мм., проложенной по фасаду котельной м.м.с.к.и.н.в.1 в г. Боровичи.
Расчетное давление в точке подключения среднего давления 0,28-МПа.

Газопровод низкого давления запроектирован подземным из полиэтиленовых труб по ТУ 50838-2009.
Трубы, применяемые при строительстве, должны быть испытаны гидравлическим давлением на заводе-изготовителе или иметь запись в сертификате о гарантии того, что выдержат гидравлическое давление, величина которого соответствует требованиям стандартов или технических условий на трубы.
При прохождении трассы газопровода в слабопучинистых грунтах глубина прокладки газопровода принята не менее 1,4 м до верха трубы. Закупку и доставку трубы газопровода следует производить несомерзшимся способом (пески средние и крупнозернистые и др.). Толщина подсыпки и подсыпки тела газопровода следует принимать не менее 10 см, засыпки - не менее 20 см согласно п.б.6.1 «Правила безопасности систем газораспределения и газопотребления».

На стенах вертикальных участков газопровода, у контрольных точек, необходимо выполнить защиту грунта в радиусе 1м от котельной на 0,2м ниже нижней кромки образующей трубы на крупнозернистый песок, для избежания воздействия на вертикальные участки труб каменных или гравийных камней.
Во всех случаях на концах футляров устанавливаются контрольные трубы, выведенная под защитное устройство (ковер). В местах отсутствия проезда транспорта и прохода людей крышка ковера поднимается не менее чем 0,5 м выше уровня земли.

Концы футляров должны быть обработаны из диэлектрического водопоглощающего эластичного материала (пенполиуретан, битум и т.д.).
На участках пересечения открытым способом газопроводом с существующими дорогами, имеющими дорожное покрытие, следует засыпать на всю ширину траншеи грунтом по ГОСТ 8736-93* с послойным уплотнением, согласно п.4.13 СП411.3.02.01-87 «Земельные сооружения, основания и фундаменты».
При пересечении газопроводом дорог без покрытия (грунтовые дороги), учитывая возможную осыпку грунта в процессе строительства, траншею в пределах дорог засыпать на 0,5м ниже фактической отметки земли песком для строительных работ по ГОСТ 8736-93* с послойным уплотнением на трубы.

Существующие подземные инженерные коммуникации и глубина их заложения нанесены согласно топосъемке, в натуре возможны отступления, а также наличие неизвестных подземных инженерных коммуникаций, что должно учитываться при производстве работ.
Вдоль трассы газопровода на протяжении всего участка следует предусматривать укладку сигнальных кабелей в соответствии с подземными инженерными коммуникациями сигнальная лента должна быть уложена дважды на расстоянии не менее 0,2 м в обе стороны от пересечения сооружения.
Грунт в котлованах и траншеях должен быть высушен и складируется в пределах работ во временный отвал, при этом растительный слой грунта сохраняется отдельно от минерального грунта.

Котлованы на период работ ограждаются и обозначаются сигнальными знаками, видимыми в любое время суток.
Доставка материалов на строительную площадку производится трубопроводами и самосвалами на техниках, принадлежащих другим лицам.
Все строительные работы выполняются в строгом соответствии со СНиП 12-04-2002. Безопасность труда в строительстве. Часть 2. Строительное производство».
Выполнить уплотнение водонепроницаемых инженерных коммуникаций зданий и сооружений на расстоянии 50 м (согласно техническим условиям) от подземных газопроводов в соответствии с требованиями раздела 5.9.01 «Уплотнение водонепроницаемых инженерных коммуникаций и сооружений в газифицируемых городских и населенных пунктах», просверлить отверстия диаметром 25 мм в крышках газовых, канализационных, телефонных колодезях (данный вид работ выполняется за счет собственника коммуникаций).

Согласно «Правилам охраны газораспределительных сетей» от 21.11.2000 г. № 8783 охранная зона - вдоль трассы подводящего подводящего газопровода на расстоянии не менее 3 м от трассы газопровода со стороны прохода и 2 м - с противоположной стороны, вдоль трассы подводящего стального газопровода по 2 м со обеих сторон;
В охранной зоне газопровода запрещается возводить сооружения, подсобные постройки, гаражи подвалы и т.д. Аварийный запас труб по длине на складе составляет 1 км. Финальный АО «газпром» выделен на участке газопровода по территории проектируемой территории.

Каталог координат поворотных точек красных линий
Контроль 1 Названия пунктов Дирекционный угол-Расстояние (м)
2 85° 04'8" 6,122 563410,102 3159702,342
3 80° 30'36" 16,248 563421,781 3159718,368
4 82° 46'2" 6,976 563413,659 3159725,289
5 85° 23'5" 16,404 563417,547 3159741,664
6 80° 20'9" 15,33 563427,347 3159756,753

Проект межевания. Том 2

Введение
Цель работы:
1. Техническое задание на разработку проекта планировки (проект межевания в составе проекта планировки) «газопровод среднего давления с установкой отключающего устройства по ул. Советской в г.Боровичи, Боровичского района»
Адрес участка: Российская Федерация, Новгородская область, Боровичский район, городское поселение города Боровичи, г. Боровичи, ул. Советская
Участок выбран для прокладки распределительной сети газоснабжения.

Таблица с координатами поворотных точек красных линий, включая столбцы: №, Угол, Расстояние, X, Y.

Материалы по обоснованию. Том 3.

Введение
Цель работы:
1. Обеспечение устойчивого развития территории.
2. Установление границ земельного участка, предназначенного для строительства линейного объекта (газопровода)
3. Установление границ земельных участков (в случае необходимости). Исходно-разрешительная документация для выполнения работ:

В границах территории проектирования расположены:
- земельные участки, прошедшие государственную кадастровую учет;
- земельные участки, не прошедшие государственной кадастровой учета.
Распространяются ограничения (обременения) в использовании данного земельного участка:
- уточненные при проведении работ по межеванию; нет
- возникающие по результатам работ по межеванию и продаже: нет
- возникающие по результатам работ по межеванию и передаче в аренду: нет

Земельные участки, прошедшие государственную кадастровую учет.
№ Кадастровый номер 5, кв.м. Вид разрешенного использования Категория земель Адрес 53:22:0021103:11 24 047,00 под промышленные предприятия, для ведения производственной деятельности земли населенных пунктов Новгородской обл., г. Боровичи, городское поселение города Боровичи, г. Боровичи, ул. Советская, на земельном участке расположенное здание, административное здание 5/02 «Боровичский микрорайон», 126
53:22:0021103:11 29 391,00 под объекты транспорта - автомобильного, для ведения производственной деятельности земли населенных пунктов г. Боровичи, ул. Советская, на земельном участке расположенное здание, производственная база, 124
Таблица 3.1.
Земельные участки, прошедшие государственную кадастровую учет.
№ Кадастровый номер 5, кв.м. Вид разрешенного использования Категория земель Адрес 111

Таблица 3.3
Вторичные объекты недвижимости
№ п/п Адрес
Таблица 3.4
Земельные участки, сформированные по результатам работ по межеванию и прошедшие проверку и приемку в ОГУ «Земельная кадастровая служба»
№ п/п Идентификационный номер Площадки, кв.м. Ограничение Адрес ул 887
Земельные участки, на которых будет размещен газопровод.

Объекты капитального строительства, подлежащие списку
№ п/п Адрес Характеристика здания
4. Охрана историко-культурного наследия
5. Охрана объектов культурного наследия
6. Охрана объектов культурного наследия, использование и охрана памятников истории и культуры территории проектирования не относится к категории земель историко-культурного назначения.
7. Планировочные ограничения развития территории проектирования

В территории проектирования имеются следующие планировочные ограничения:
- охранные зоны инженерных сетей и сооружений.
Охранные зоны инженерных сетей и сооружений.
Наименование охранных зон инженерных сетей и сооружений на территории проектирования с обоснованием размеров представлено в табл. 3.1.
Таблица 5.1.
Охранные зоны инженерных сетей и сооружений

Таблица 5.2
Охранные зоны газораспределительных сетей
Правила охраны газораспределительных сетей (утв. постановлением Правительства РФ от 12.02.2009 № 8783)
3. Охранные зоны водопроводных сетей СНиП 2.04.02-84* «Водоснабжение. Наружные сети и сооружения», утв. постановлением Правительства РФ от 12.02.2009 № 8783
4. Охранные зоны канализационных сетей СНиП 2.04.03-84* «Канализация. Наружные сети и сооружения», утв. постановлением Правительства РФ от 12.02.1999 № 1671 «Об утверждении Правил пользования системами коммунального водоснабжения и канализации в Российской Федерации», Правила пользования системами коммунального водоснабжения и канализации в Российской Федерации, утв. постановлением Комитета по энергетике и инженерному обеспечению от 01.06.2000 № 11

5. Охранные зоны связи и сооружений связи ФЭ от 07.07.2003 № 126-ФЗ «О связи», Правила охраны линий и сооружений связи РФ. Утв. постановлением Правительства РФ от 09.06.1995 № 577
Охранные зоны устанавливаются во избежание повреждения инженерных сетей и сооружений. Режим использования земель, расположенных в границах охранных зон, регламентируется соответствующими нормативными документами.
6. Основные направления развития архитектурно-планировочной и функционально-пространственной структуры территории
1.1. Планировочная и функционально-пространственная структура
Основной задачей проектирования рассматриваемой территории является Проектирование и строительство газопровода среднего давления с установкой отключающего устройства по ул. Советской в г.Боровичи, Боровичского района.

Таблица 6.1
Укрупненный баланс территории по функциональному использованию
1 В границах проектирования 0,4472 100 0,4472 100
2 Территория вне границ элементов планировочной структуры 0,3482 77,9 0,3482 77,9
в том числе:
2.1 территории улиц, дорог, площадей, проездов 0,0568 12,7
0,0568 12,7
2.2 территории зеленых насаждений озеленения и благоустройства с включением пешеходных дорожек 0 0 0
2.3 прочие 0,2914 65,2 0,2914 65,2
2.4 территории зеленых насаждений, выполняющих специальные функции 0 0 0
2.5 тротуаров 0 0 0
2.6 открытых площадок для хранения автомобилей, расположенных в территории общего пользования 0 0 0
3 В границах элементов планировочной структуры 0,0990 22,1
0,0990 22,1
в том числе: территории:
3.1 территории индивидуальных участков 0 0 0
3.2 территории объектов образования 0 0 0
3.3 территории объектов коммунального назначения 0 0 0
3.4 территории объектов коммунального назначения 0 0 0
3.5 территории объектов коммунального назначения 0 0 0
3.6 территории объектов торговли 0 0 0
3.7 территории объектов науки 0 0 0
3.8 территории объектов жилищного обслуживания 0 0 0
3.9 территории объектов транспорта (за исключением автозапчастей и газонаполнительных станций, предприятий автосервиса) 0 0 0
3.10 территории общего пользования 0,0990 22,1 0,0990 22,1
Таблица 6.2
Характеристика зон планируемого размещения объектов капитального строительства

№ земельного участка Функциональное назначение объекта капитального строительства Максимальная общая площадь участка для размещения объектов капитального строительства, кв.м.
1. для размещения объектов газоснабжения 990
В настоящее время в границах территории объектов капитального строительства нет.
Таблица 6.3
Численность населения на территории проектирования
Показатель Общая площадь домов, кв.м. Численность населения, человек Жилая обеспеченность кв.м. на человека Примечание
Современное состояние Существующий жилищный фонд 0 0 0
В соответствии с исходными данными
Проектное решение Существующий сохраняемый жилищный фонд 0 0 0
Ново размещаемый жилищный фонд 0 - Всего 0
6.2. Проектирование землепользования
Составляющие элементов земельного участка для размещения объектов газоснабжения.

Таблица 6.4
Одничка расчетной площади земельных участков для существующих существующих зданий, у которых отсутствуют земельные участки, зарегистрированные в ГКН.
№ номер Адрес Зарегистрированный размер земельного участка в м.кв. С/п. 101-101 Расчет минимальной площади земельного участка по Правилам землепользования и застройки

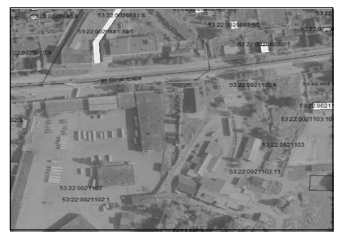


Схема расположения элемента

Проект планировки (проект межевания в составе проекта планировки) «Газопровод-ввод к нежилому зданию по адресу: Новгородская область, г.Боровичи, ул.Парковая, д.2»

Основная часть. Том 1.

Материалы по обоснованию. Том 3.

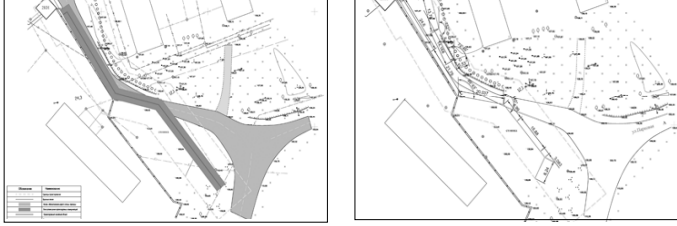
ПОЛОЖЕНИЕ о размещении объектов капитального строительства, характеристиках планируемого развития территории и характеристиках развития систем социального, транспортного обслуживания и инженерно-технического обеспечения, необходимых для развития территории для размещения «Газопровод-ввод к нежилому зданию по адресу: Новгородская область, г.Боровичи, ул.Парковая, д.2»

1. Границы проекта планировки в проекте межевания территории квартала, расположенного в Боровичском районе Новгородской области, являются:
- с севера - ремонтно-охранной зоной проектируемого газопровода среднего давления;
- с запада - ремонтно-охранной зоной проектируемого газопровода среднего давления;
- с востока - ремонтно-охранной зоной проектируемого газопровода среднего давления;
- с юга - ремонтно-охранной зоной проектируемого газопровода среднего давления.

Введение
Цель работы:
1. Обеспечение устойчивого развития территории.
2. Установление границ охраняемых зон, предназначенных для строительства линейного объекта (газопровод).
3. Установление границ публичных сервитутов (в случае необходимости). Исходно-разрешительная документация для выполнения работ:

Table with 3 columns: No, Name, Value. It lists various parameters of the project, such as area, length, and coordinates.

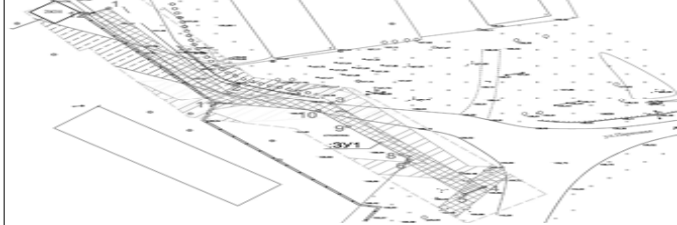
Чертеж планировки территории



Проект межевания. Том 2

Table with 3 columns: No, Name, Value. It lists details of the cadastral plan, including coordinates and area.

Чертеж межевания территории



Введение
Цель работы:
1. Обеспечение устойчивого развития территории.
2. Установление границ охраняемых зон, предназначенных для строительства линейного объекта (газопровод).
3. Установление границ публичных сервитутов (в случае необходимости). Исходно-разрешительная документация для выполнения работ:

1. Техническое задание на разработку проекта планировки (проект межевания в составе проекта планировки) «Газопровод-ввод к нежилому зданию по адресу: Новгородская область, г.Боровичи, ул.Парковая, д.2»
2. Технические условия № 529, от 07.12.2016 выданные филиалом АО «Газпром Газораспределение Великий Новгород» г. Боровичи
3. Топографическая съемка.

Введение
Цель работы:
1. Обеспечение устойчивого развития территории.
2. Установление границ охраняемых зон, предназначенных для строительства линейного объекта (газопровод).
3. Установление границ публичных сервитутов (в случае необходимости). Исходно-разрешительная документация для выполнения работ:

Table with 3 columns: No, Name, Value. It lists various parameters of the project, such as area, length, and coordinates.

Схема расположения элемента

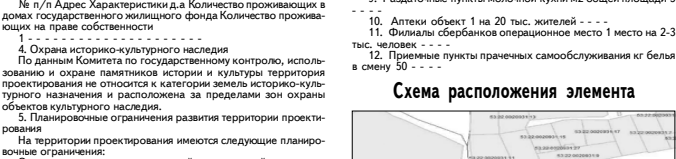


Схема использования территории

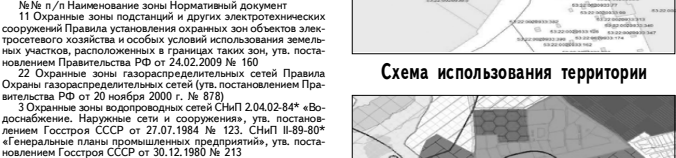


Схема границ зон с особыми условиями



Проект планировки, совмещенный с проектом межевания территории «Газопровод-ввод к индивидуальному жилому дому по адресу: Новгородская область, г. Боровичи ул. Рудничная, д.13»

Основная часть. Том 1.

Материалы по обоснованию. Том 3.

ПОЛОЖЕНИЕ о размещении объектов капитального строительства, характеристик планировочного развития территории и характеристик развития системы социального, транспортного обслуживания и инженерно-технического обеспечения, необходимых для развития территории для размещения «Газопровод-ввод к индивидуальному жилому дому по адресу: Новгородская область, г. Боровичи ул. Рудничная, д.13»

- 1. Границы проекта планировки с проектом межевания территории квартала, расположенного в Боровичском районе Новгородской области, являются:
- с севера - ремонтно-охранной зоной проектируемого газопровода низкого давления;
- с запада - ремонтно-охранной зоной проектируемого газопровода низкого давления;
- с востока - ремонтно-охранной зоной проектируемого газопровода низкого давления;
- с юга - ремонтно-охранной зоной проектируемого газопровода низкого давления.
2. Характеристики планировочного развития территории.
Параметры Единая измерения. Количество
1. Площадь территории общего пользования га 0,1378
1.1 Площадь формируемых земельных участков га 0,0245
1.2 Площадь застроенных земельных участков га 0,1133
1.3 Площадь территории для размещения объектов капитального строительства га 0,0098
2. Плотность застройки кв.м.общей площади/га
3. Величина отступа от красных линий в целях определения места доступного размещения зданий, строений, сооружений: м
Отступ от красных линий улиц и проездов для жилых зданий с квартирами в первых этажах - 5; для прочих зданий, строений - 0.
- прочих территорий общего пользования для жилых зданий с квартирами в первых этажах - 5; для прочих зданий, строений - 0
3. Параметры застройки.

- № земельного участка Функциональное назначение объекта капитального строительства Площадь земельного участка, га Максимальная общая площадь объекта капитального строительства, кв.м Примечание
1. Застроенные земельные участки
2. Формируемые земельные участки, планируемые для предоставления физическим и юридическим лицам для строительства - нет
1.1 для размещения объектов газоснабжения 0,0245
3. Земельные участки для планировочного развития объектов капитального строительства. - № 1
4. Характеристики планировочного развития системы социального обслуживания территории. - развитие не предусматривается.
5. Характеристики развития системы транспортного обслуживания территории - развитие не предусматривается.
6. Характеристики развития системы инженерно-технического обеспечения территории.
7. Водообеспечение - развитие не предусматривается.
8. Водоотведение - развитие не предусматривается.

Теплоснабжение - развитие не предусматривается.
Газификация - в соответствии с техническими условиями № 437 от 15.09.2016 точка подключения от существующего подземного газопровода низкого давления, диаметром 76 мм., проложенного по улице Стахановская, г. Боровичи.
Расчетное давление в точке подключения низкого давления 180 даПа.
Газопровод низкого давления запроектирован подземным из полиэтиленовых труб по ГОСТ Р 50838-2009.
Трубы полиэтиленовые выпускаются отечественными заводами и имеют сертификат качества завода изготовителя, изготовлены в соответствии с требованиями стандартов или технических условий.

Трубы, примененные для газопровода, должны быть испытаны гидравлическим давлением на завод-изготовитель или иметь запись в сертификате о гарантии того, что выдержат гидравлическое давление, величина которого соответствует требованиям стандартов или технических условий на трубы.
При прокладке трассы газопровода в слабоплотных грунтах глубина прокладки газопровода принята не менее 1,4 м до верха трубы. Засыпка и подбивку тела трубы газопровода следует производить несжимаемыми сыпучим грунтом (пески средние и крупнозернистые и др.). Толщину подсыпки и подбивки тела газопровода следует принимать не менее 10 см, засыпки - не менее 20 см согласно п.6.6.1 «Правила безопасности систем газораспределения и газопотребления».
На стальных вертикальных участках газопровода, у контрольных трубопроводов необходимо выполнять замену грунта в радиусе 1м на глину на 0,2м ниже нижней образующей трубы на крупнозернистый песок, для избежания воздействия на вертикальные участки труб касательных сил пучения.

Во всех случаях на концы флуллера устанавливаются контрольная трубка, выведенная под защитное устройство (ковер).
В местах отступа проезда транспорта и прохода людей крышка ковера поднимается не менее чем 0,5 м выше уровня земли.
В местах отступа флуллера должны иметь уклонение из диэлектрического водопонижающего эластичного материала (пеннополимерные материалы, пенополиуретан, битум и т.д.).
На участках пересечения открытыми газопроводом с существующими дорогами, имеющими дорожное покрытие, следует засыпать на всю глубину песком для строительных работ по ГОСТ 8736-93* с последним уплотнением, согласно п.4.13 СНиП 3.02.01-87 «Земляные сооружения, основания и фундаменты».
При пересечении газопроводом дорог без покрытия (грунтовыми дорогами), учитывая возможную осадку грунта в процессе строительства, траншею в пределах дорог засыпать на 0,5м ниже фактической отметки земли песком для строительных работ по ГОСТ 8736-93* с последним уплотнением.

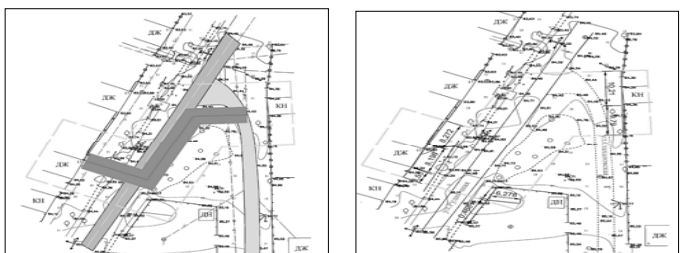
Существующие подземные инженерные коммуникации и глубина их заложения нанесены согласно топометрии, в натуре возможны отклонения, а также наличие неказанных подземных инженерных коммуникаций, что должно уточняться при производстве работ.
Вдоль трассы газопровода из полиэтиленовых труб предусматривается укладка сигнальных лент. На участках пересечений газопровода с подземными инженерными коммуникациями сигнальная лента должна быть уложена дважды на расстоянии не менее 0,2 м в обе стороны от пересечения с соседней коммуникацией.
Грунт в котловане разрабатывается ковшевым экскаватором и складировается в пределах полосы работ во временный отвал, при этом растительный слой грунта складывается отдельно от минерального грунта.
Котлован на время работ ограждается и обозначается сигнальными знаками, видимыми в любое время суток.

Доставка материалов на строительную площадку производится трубопроводами и самосвалами на пневмоходу по существующим дорогам.
Все строительные и монтажные работы выполняются в строгом соответствии со СНиП 12-04-2002 «Безопасность труда в строительстве. Часть 2. Строительное производство».

Выполнить уплотнение вводов и выпусков инженерных коммуникаций зданий и сооружений на расстоянии 50 мм (согласно техническим условиям) от подземных газопроводов в соответствии с требованиями серии 5.905-26 «Уплотнение вводов инженерных коммуникаций, зданий и сооружений в газифицируемых городских и населенных пунктах», проверить отверстие диаметром 25 мм в крышках газовых, канализационных и телефонных колодезь (данной вид работ выполняется за счет собственника коммуникаций).
Согласно «Правил охраны газораспределительных сетей» от 20.11.2000 г. №878 охранная зона - вдоль трассы подземного полиэтиленового газопровода при использовании провода-спутника - 3 м от газопровода со стороны провода и 2 м - с противоположной стороны, вдоль трассы подземного стального газопровода по 2 м с обеих сторон.
В охранной зоне газопровода запрещается возводить сооружения, подсобные постройки, гаражи подвалы и т.д. Аварийный запас труб хранения на складе газового участка г. Боровичи филиала АО «Газпром газораспределение Великий Новгород» в г. Боровичи.

Каталог координат поворотных точек красных линий
Контур 1 Названия пунктов Дирекционный угол-Расстояние (м)
1 362437,014 316275,187
2 28' 46.4" 3,553 562429,081 3161271,175
3 24' 00.6" 8,198 562436,57 3161274,511
4 26' 53.8" 8,272 562443,947 3161278,233
Контур 2 3161286,734 0,000
2 28' 29.0" 0,468 562418,693 3161286,957
3 99' 17.1" 6,278 562417,68 3161293,153
Контур 3 316133,849 0,000
1 562459,588 316133,849
2 178' 50.3" 10,215 562449,375 316134,056
3 178' 50.1" 9,719 562439,587 316134,255

Чертеж планировки территории



Проект межевания. Том 2

Введение
Исходно разрешительная документация:
1. Техническое задание на разработку проекта планировки (проект межевания в составе проекта планировки) «Газопровод-ввод к индивидуальному жилому дому по адресу: Новгородская область, г. Боровичи, ул. Рудничная, д.13».
Адрес участка: Российская Федерация, Новгородская область, Боровичский район, городское поселение город Боровичи, г. Боровичи, ул. Рудничная.
Участок выбран для прокладки распределительной сети газоснабжения.
Территория полосы отвода располагается на землях населенных пунктов.
Цель проведения межевания - установить границы земельного участка под размещение инженерных сетей.
Система координат МСК-53.
Вид разрешенного использования образуемого земельного участка - коммунальное обслуживание (Классификатор ВРН/ЗУ код 3.1). Утвержден приказом Минэкономразвития России от 01.09.2014 N 540.
Каталог координат поворотных точек границ земельного участка для размещения газопровода
3У1. Названия пунктов Дирекционный угол Расстояние
1 562437,014 316275,187
2 113° 40.5' 9,473 562433,21 3161300,263
3 206° 31.1' 5,006 562428,731 3161281,628
4 293° 40.3' 9,225 562432,435 3161273,179
5 23° 40.7' 5 562437,014 3161275,187
Площадь: 47 кв.м.
3У2. Названия пунктов Дирекционный угол Расстояние
5 562426,06 3161287,721
6 26° 19.2' 28,375 562451,493 3161300,302
7 87° 31.0' 6,714 562451,784 3161307,01
8 143° 51.6' 0,663 562451,248 3161307,4
9 166° 44.1' 3,787 562447,562 3161308,269
10 173° 32.3' 0,729 562446,838 3161308,351
11 267° 30.9' 9,04 562446,446 3161299,32
12 206° 52.2' 23,365 562425,804 3161288,76
5 293' 41.8" 1,135 562426,06 3161287,721
Площадь: 73 кв.м.

Чертеж межевания территории



Введение
Цель работы:
1. Обоснование устойчивого развития территории.
2. Установление границ земельного участка, предназначенного для строительства линейного объекта (газопровод)
3. Установление границ публичных сервитутов (в случае необходимости). Исходно-разрешительная документация для выполнения работы:
1. Техническое задание на разработку проекта планировки (проект межевания в составе проекта планировки) «Газопровод-ввод к индивидуальному жилому дому по адресу: Новгородская область, г. Боровичи ул. Рудничная, д.13»
2. Технические условия № 437 от 15.09.2016 выданные филиалом АО «Газпром Газораспределение Великий Новгород» в г. Боровичи.
3. Топографическая съемка.
Нормативно-правовая база:
1. Градостроительный кодекс Российской Федерации, Земельный Кодекс Российской Федерации,
2. Лесной кодекс Российской Федерации,
3. Водный кодекс Российской Федерации,
1. Размещение территории проектирования в планировочной структуре города
Проектируемая территория расположена в городе Боровичи, Боровичского района, Новгородской области.
Границы проектируемой территории являются:
1. с севера - ремонтно-охранной зоной проектируемого газопровода низкого давления
- с запада - ремонтно-охранной зоной проектируемого газопровода низкого давления
- с востока - ремонтно-охранной зоной проектируемого газопровода низкого давления
Ориентировочная площадь территории проектирования в соответствии с техническим заданием составляет 0,0245 га.

2. Анализ решений, принятых при проектировании, в соответствии с ранее разработанной градостроительной документацией
1. Генеральный план, градостроительные регламенты, иная градостроительная документация
Базовая градостроительная документация действующая на данной территории:
Схема территориального планирования Новгородской области
Схема территориального планирования Боровичского района
Генеральный план Боровичского городского поселения, Боровичского района, Новгородской области.
Правила землепользования и застройки Боровичского городского поселения
3. Современное использование территории
3.1. Назначение земель
Расматриваемая территория в соответствии с данными Росреестра по Новгородской области относится к землям населенных пунктов.
В границах территории проектирования расположены:
- земельные участки, прошедшие государственный кадастровый учет - земельные участки, не прошедшие государственный кадастровый учет
Распространяются ограничения (обременения) в использовании земельного участка:
- отчуждения при проведении работ по межеванию: нет
сформированные по результатам работ по межеванию и прошедшие проверку и приемку в ФГУ «Земельная кадастровая палата»;
- которые будут учтены при проведении работ по межеванию: ремонтно-охранная зона существующей ГТЭ, ремонтно-охранная зона существующей тепловой сети, ремонтно-охранная зона существующего водопровода, ремонтно-охранная зона существующей канализации, ремонтно-охранная зона существующей тепловой сети, ремонтно-охранная зона существующего газопровода.

Таблица 3.1
Земельные участки, прошедшие государственный кадастровый учет
№ Кадастровый номер 5 кв. м. Вид разрешенного использования
Категория земель Адрес 53:22:0022265
1 53:22:0022265/1513 22. Охранная зона существующей тепловой сети, ремонтно-охранная зона существующего водопровода, ремонтно-охранная зона существующей канализации, ремонтно-охранная зона существующей тепловой сети, ремонтно-охранная зона существующего газопровода, ремонтно-охранная зона проектируемого газопровода.
Таблица 3.2
Земельные участки, прошедшие государственный кадастровый учет
№ Кадастровый номер 5 кв. м. Вид разрешенного использования
Категория земель Адрес 53:22:0022240
1 53:22:0022240/1313 00. для размещения объекта индивидуального жилищного строительства земли населенных пунктов, городское поселение город Боровичи, г. Боровичи, ул. Стахановская, на земельном участке расположенном здании, жилой дом, 9

Таблица 3.3
ОКС, прошедшие государственный кадастровый учет
№ Кадастровый номер 5 кв. м. Вид разрешенного использования
Категория земель Адрес 53:22:0022265
1 53:22:0022265/1513 22. Охранная зона существующей тепловой сети, ремонтно-охранная зона существующего водопровода, ремонтно-охранная зона существующей канализации, ремонтно-охранная зона существующей тепловой сети, ремонтно-охранная зона существующего газопровода, ремонтно-охранная зона проектируемого газопровода.
Таблица 3.4
Земельные участки, прошедшие государственный кадастровый учет
№ Кадастровый номер 5 кв. м. Вид разрешенного использования
Категория земель Адрес 53:22:0022265
1 53:22:0022265/15191 22. Охранная зона существующей тепловой сети, ремонтно-охранная зона существующего водопровода, ремонтно-охранная зона существующей канализации, ремонтно-охранная зона существующей тепловой сети, ремонтно-охранная зона существующего газопровода, ремонтно-охранная зона проектируемого газопровода.

Таблица 3.5
Вторичные объекты недвижимости
№ п/п Кадастровый номер Адрес 1 - -
Таблица 3.6
Земельные участки, на которых будет размещен газопровод.
Таблица 3.7
Объекты капитального строительства, подлежащие сносу
№ п/п Адрес Характеристика Капитального строения Владельца в домах государственного жилищного фонда Количество проживающих на праве собственности
1 22. Охранная зона существующей тепловой сети, ремонтно-охранная зона существующего водопровода, ремонтно-охранная зона существующей канализации, ремонтно-охранная зона существующей тепловой сети, ремонтно-охранная зона существующего газопровода, ремонтно-охранная зона проектируемого газопровода.

Таблица 3.8
Охрана историко-культурного наследия
По данным Комитета по государственному контролю, использованию и охране памятников истории и культуры территории проектирования не относится к категории земель историко-культурного назначения и расположена за пределами зон охраны объектов культурного наследия.
2. Планировочные ограничения развития территории проектирования
на территории проектирования имеются следующие планировочные ограничения:
- охранные зоны инженерных сетей и сооружений.
Охранные зоны инженерных сетей и сооружений
Наименование охранных зон инженерных сетей и сооружений на территории проектирования с обоснованием размеров представлено в табл. 5.1.
Таблица 5.1.
Охранные зоны инженерных сетей и сооружений
№ п/п Наименование зоны Нормативный документ
1 Охранные зоны подстанций и других электротехнических сооружений Правила установления охранных зон объектов электротехнического хозяйства и особых условий использования земельных участков, расположенных в границах таких зон, ут. постановлением Правительства РФ от 24.02.2009 № 160
2 Охранные зоны водопроводных сетей СНиП 2.04.02-84* «Водоснабжение. Наружные сети и сооружения», ут. постановлением Госстроя СССР от 27.07.1984 № 123. СНиП II-89-80* «Нормальные планы промышленных предприятий», ут. постановлением Госстроя СССР от 30.12.1988 № 213.
3 Охранные зоны канализационных сетей Постановление Правительства РФ от 12.02.1999 № 167 «Об утверждении Правил пользования системой канализации, водоснабжения и канализации в Российской Федерации», Правила пользования системами коммунальной канализации (п.9,2), ут. распоряжением Комитета по энергетике и инженерному обеспечению от 01.08.2000 № 11
4 Охранная зона связи и сооружений связи ФЭ от 07.07.2003 № 126-ФЗ «О связи», Правила охраны линий и сооружений связи РФ. Ут. пост. Правительства РФ от 09.06.1995 №78

Охранные зоны устанавливаются во избежание повреждения инженерных сетей и сооружений. Режим использования земельных участков, расположенных в границах охранных зон, регламентируется соответствующими нормативными документами.

Таблица 6.1
Основные направления развития архитектурно-планировочной и функционально-пространственной структуры территории
6.1. Планировка и функциональное использование территории
Основной задачей проектирования рассматриваемой территории является Проектирование и строительство распределительного газопровода низкого давления к индивидуальному жилому дому по адресу: г. Боровичи, ул. Рудничная, д.13.
Таблица 6.2
Укрупненный баланс территории по функциональному использованию
1 В границах проектирования 0,1378 100,0 1378 100,0
2 Территория вне границ элементов планировочной структуры 0,1133 82,0, 1133 82,2
в том числе территорий:
2.1 Территория улиц, дорог, площадей, проездов 0,0251 18,2, 0,0251 18,2
2.2 Территория зеленых насаждений озеленения и благоустройства с включением пешеходных дорожек 0 0 0
2.3 прочие 0,0882 64,0, 0,0882 64,0
2.4 зеленых насаждений, выполняющих специальные функции 2,5 тротуаров 0 0 0
2.5 тротуаров 0 0 0
2.6 открытых площадок для хранения автомобилей, расположенных в территориях общего пользования 0 0 0
3 В границах элементов планировочной структуры 0,0245 17,8, 0,0245 17,8
в том числе территорий:
3.1 территории индивидуальных участков 0 0 0
3.2 территория объектов образования 0 0 0
3.4 территория объектов коммунального хозяйства 0 0 0
3.5 территории объектов культуры 0 0 0
3.6 территории объектов торговли 0 0 0
3.7 территория объектов науки 0 0 0
3.8 территория объектов бытового обслуживания 0 0 0
3.9 территория объектов транспорта (за исключением автопарков и газонаполнительных станций, предприятий автосервиса, гаражи и автостоянок) 0 0 0
3.10 территория общего пользования 0,0245 17,8, 0,0245 17,8
Таблица 6.3
Характеристика зон планируемого размещения объектов капитального строительства
1.1 размещения объектов газоснабжения 245 -
1. В настоящее время в границах территории объектов капитального строительства нет.
Таблица 6.4
Численность населения на территории проектирования
Показатели Общая площадь домов, кв.м. Численность населения человек Жилплощадь обеспеченность кв.м. на человека Примечание
Современное состояние Существующий жилищный фонд 0 0
0 В соответствии с исходными данными
6.2.1. Анализ существующих жилищных объектов
Расчет минимальной площади сохраняемого жилищного фонда 0 0 -
Удельный размещенный жилищный фонд 0 - Всего 0 -
Таблица 6.5
Проектное состояние Существующий жилищный фонд 0 0
0 В соответствии с исходными данными
Таблица 6.6
Оценки потребности в жилищных объектах
Расчет минимальной площади земельного участка по Правилам землепользования и застройки
6.2.1. Застроенные земельные участки
На рассматриваемой территории объектов капитального строительства нет.
6.2.2. Формируемые земельные участки, планируемые для предоставления физическим и юридическим лицам для строительства
Таблица 6.7
Земельные участки, предназначенные для размещения объектов капитального строительства федерального, регионального или местного значения. В границах проектирования земельные участки, предназначенные для размещения объектов капитального строительства федерального, регионального или местного значения отсутствуют.
Таблица 6.8
Застроенные земельные участки 1 - - - - - Итого: -
Формируемые земельные участки, планируемые для предоставления физическим и юридическим лицам для строительства
1 - - - - - Итого: 245
Таблица 6.9
Территория в границах проектирования: 1378
7.1. Обеспечение населения социально-бытовым и коммунально-бытовым обслуживанием
Существующее положение
В границах территории проектирования такие объекты не расположены.
Проектные решения
Размещение объектов не планируется
Таблица 7.1
Расчет потребности социально-культурного и коммунально-бытового обслуживания населения (микрорайонный уровень)
3. Детские дошкольные учреждения * до 3 лет
75 % охвата детей в возрасте от 0 до 3 лет
75 % - 4,5 лет
80 % - 6 лет - - -
4. Общеобразовательные учреждения * мест 115 (100 % охвата обучением в I и II ступенях и 75 % охвата в III ступени обучения)
5. Магазины продовольственных товаров м2 торговой площади 60 - - -
6. Магазины непродовольственных товаров м2 торговой площади 30 - - -

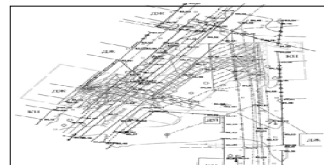
Схема расположения элемента



Схема использования территории



Схема границ зон с особыми условиями



Проект планировки, совмещённый с проектом межевания территории «Газопровод-ввод к индивидуальному жилому дому по адресу : Новгородская обл., Боровичский р-н, г. Боровичи, ул. Транспортная, д.16»

Основная часть. Том 1.

Материалы по обоснованию. Том 3.

ПОЛОЖЕНИЕ о размещении объектов капитального строительства, характеристиках планируемого развития территории и характеристиках развития систем социального, транспортного обслуживания и инженерно-технического обеспечения, необходимых для развития территории для размещения «газопровод-ввод к индивидуальному жилому дому по адресу : Новгородская обл., Боровичский р-н, г. Боровичи, ул. Транспортная, д.16»

- 1. Границы проекта планировки с проектом межевания территории квартала, расположенного в Боровичском районе Новгородской области, являются:
- с севера - ремонтно-охранной зоной проектируемого газопровода низкого давления;
- с запада - ремонтно-охранной зоной проектируемого газопровода низкого давления;
- с востока - ремонтно-охранной зоной проектируемого газопровода низкого давления;
- с юга - ремонтно-охранной зоной проектируемого газопровода низкого давления.

Параметры Единой системы координат. Координаты
1. Площадь территории в границах элемента планировочной структуры, в том числе: га 0,0458
1.1 Площадь формируемых земельных участков га 0,0015
1.2 Площадь застроенных земельных участков га 0,0015
1.3 Площадь территории общего пользования га 0,0443
2. Плотность застройки кв.м.общей площади/га
3. Величина отступа от красных линий, целей определения места допустимого размещения зданий, строений, сооружений: м
Отступ от красных линий улиц и проездов для жилых зданий с квартирами в первых этажах - 5; для прочих зданий, строений - 0.
- прочих территорий общего пользования для жилых зданий с квартирами в первых этажах - 5; для прочих зданий, строений - 0
3. Параметры застройки.

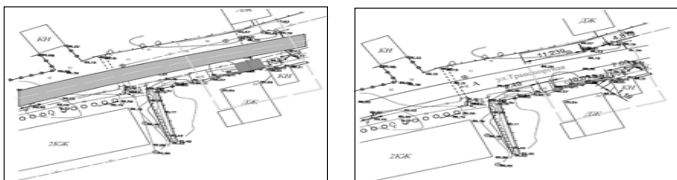
- Введение
Цель работы:
1. Обеспечение устойчивого развития территории.
2. Установление границ земельного участка, предназначенного для строительства линейного объекта (газопровод).
3. Установление границ публичных сервитутов (в случае необходимости). Исходно-разрешительная документация для выполнения работы:
1. Техническое задание на разработку проекта планировки (проект межевания в составе проекта планировки) «газопровод-ввод к индивидуальному жилому дому по адресу : Новгородская обл., Боровичский р-н, г. Боровичи, ул. Транспортная, д.16»
2. Технические условия № 257, от 15.06.2016 выданные филиалом АО «Газпром Газораспределение Восток Новгород» в г. Боровичи.
3. Топографическая съёмка.

Нормативно-правовая база:
Сводного законодательства Российской Федерации, Земельный Кодекс Российской Федерации,
2. Лесной кодекс Российской Федерации,
3. Правовой кодекс Российской Федерации,
1. Размещение территории проектирования в планировочной структуре города
Проектируемая территория расположена в городе Боровичи, Боровичского района, Новгородской области.
Границы проектируемой территории являются:
- с севера - ремонтно-охранной зоной проектируемого газопровода низкого давления
- с запада - ремонтно-охранной зоной проектируемого газопровода низкого давления
- с юга - ремонтно-охранной зоной проектируемого газопровода низкого давления
Проектируемая территория расположена в границах территории проектирования в соответствии с техническим заданием составляет 0,0015 га.
2. Анализ решений по развитию территории проектирования в соответствии с ранее разработанным градостроительной документацией
2.1. Генеральный план, градостроительные регламенты, иная градостроительная документация
Базовая градостроительная документация действующая на данной территории.
Схема территориального планирования Новгородской области Новгородской области
Генеральный план Боровичского городского поселения, Боровичского района, Новгородской области
Градостроительное зонирование и застройка Боровичского городского поселения
3. Современное использование территории
Рассматриваемая территория в соответствии с данными Росреестра по Новгородской области относится к землям населенных пунктов.
В границах территории проектирования расположены:
- земельные участки, прошедшие государственной кадастровый учет;
- земельные участки, не прошедшие государственной кадастровый учет.

На участках пересечения открытым способом газопроводом с существующими дорогами, имеющими дорожное покрытие, следует засыпать на всю глубину песком для строительных работ по ГОСТ 8736-93* с послойным уплотнением, согласно п.4.13 СНиП 3.02.01-87 «Земляные сооружения, основания и фундаменты».
При пересечении газопроводом дорог без покрытия (грунтовыми дорогами), учитывая возможную осадку грунта в процессе строительства, траншею в пределах дорог засыпать на 0,5м ниже фактической отметки земли песком для строительных работ по ГОСТ 8736-93* с послойным уплотнением.
Существующие подземные инженерные коммуникации и глубина их заложения нанесены согласно топосъемке, в натуре возможны отклонения, а также наличие неуказанных подземных инженерных коммуникаций, что должно уточняться при производстве работ.
Вдоль трассы газопровода из полиэтиленовых труб предусматривается укладка сигнальной ленты. На участках пересечений газопровода с подземными инженерными коммуникациями сигнальная лента должна быть уложена на расстоянии не менее 0,2 м в обе стороны от пересекаемого сооружения.
Грунт в котловане разрабатывается ковшевым экскаватором и складировать в пределах полосы работ во временный отвал, при этом растительный слой грунта складировать отдельно от минерального грунта.
Котлован на период работ ограждать и обозначать сигнальными знаками, видимыми в любое время суток.
Доставка материалов на строительную площадку производится трубопроводами и самосвалами на пневмоходу по существующим дорогам.
Воз строительные материалы и специальные работы выполнять в строгом соответствии со СНиП 12-04-2002. Безопасность труда в строительстве. Часть 2. Строительное производство».
Выполнить уплотнение водовод и выпуск инженерных коммуникаций зданий и сооружений на расстоянии 50 м (согласно технических условий) от подземного газопровода в соответствии с требованиями серии 5.905-25 «Уплотнение водовод инженерных коммуникаций, зданий и сооружений в газифицируемых городских и населенных пунктах», просверлить отверстия диаметром 25 мм в крышках газовой, канализационных, телефонных и телефонных колодезь (данный вид работ выполняется за счет собственной коммуникаций).
Согласно «Правил охраны газораспределительных сетей» от 20.11.2009 г. № 678 охранная зона - вдоль трассы подземного полиэтиленового газопровода при использовании провода-спуника - 3 м от газопровода со стороны провода и 2 м - с противоположной стороны, вдоль трассы подземного стального газопровода по 2 м с обеих сторон;
В охранной зоне газопровода запрещается возводить сооружения, подсобные постройки, гаражи подвалы и т.д. Аварийный запас труб хранить на складе газового участка г. Боровичи филиала АО «Газпром газораспределение Восток Новгород» в г. Боровичи.

Каталог координат поворотных точек красных линий
Контур 1. Названия пунктов Дирекционный угол-Расстояние (м)
1 562465,232 3161887,084
2 65° 08' 6" 2,49 562466,239 3161889,361
3 68° 08' 7" 10,012 562469,966 3161898,653
4 135° 10' 2" 1,194 562469,119 3161899,495
5 65° 37' 4" 7,051 562472,029 3161905,917
Контур 2
Названия пунктов Дирекционный угол-Расстояние (м)
1 562470,064 3161892,17
2 69° 34' 5" 11,239 562480,986 3161892,702
3 61° 56' 1" 4,819 562483,253 3161896,954

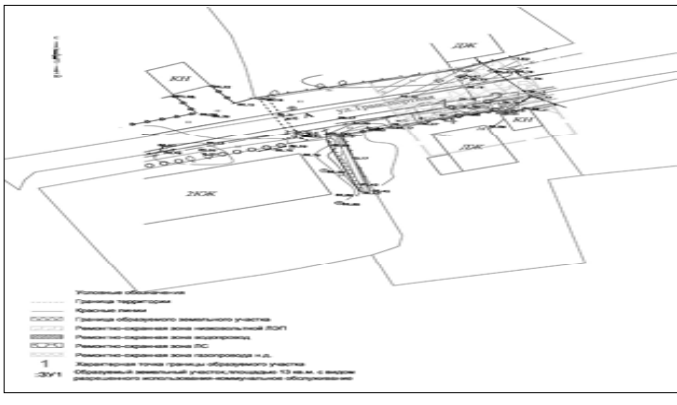
Чертеж планировки территории



Проект межевания. Том 2

Введение
Исходно-разрешительная документация:
1. Техническое задание на разработку проекта планировки (проект межевания в составе проекта планировки) «газопровод-ввод к индивидуальному жилому дому по адресу : Новгородская обл., Боровичский р-н, г. Боровичи, ул. Транспортная, д.16»
Адрес участка: Российская Федерация, Новгородская область, Боровичский район, городское поселение город Боровичи, г. Боровичи, ул. Транспортная, д.16
Цель проведения межевания - установить границы земельного участка под размещение инженерных сетей.
Система координат МСК-53
Вид разрешенного использования образуемого земельного участка - коммунальное обслуживание. (Классификатор ВРИ ЗУ код 3.1. Утвержден приказом Минкомсвязи России от 01.09.2014 N 540)
Каталог координат поворотных точек границ земельного участка для размещения газопровода
Названия пунктов Дирекционный угол Расстояние (м)
1 562470,46 3161893,034
2 88° 06' 9" 5 562472,324 3161897,674
3 157° 27' 2" 2,553 562469,966 3161898,653
4 248° 09' 0" 5 562468,105 3161894,012
5 337° 26' 9" 2,55 562470,46 3161893,034
Площадь: 13 кв.м.

Чертеж межевания территории



в том числе территорий:
2.1 территории улиц, дорог, площадей, проездов 0,0082 17,9
2.2 территории зеленых насаждений озеленения и благоустройства с включением пешеходных дорожек 0 0 0 0
2.3 прочие 0,0361 78,8 0,0361 78,8
2.4 зеленых насаждений, выполняющих специальные функции 0 0 0 0
2.5 тротуаров 0 0 0 0
2.6 открытых площадок для хранения автомобилей, расположенных в территориях общего пользования 0 0 0 0
3 В границах элементов планировочной структуры 0,0015 3,3
в том числе территорий:
3.1 территория индивидуальных участков 0 0 0 0
3.2 территория объектов образования 0 0 0 0
3.3 территория объектов коммунального хозяйства 0 0 0 0
3.5 территория промышленных объектов 0 0 0 0
3.6 территория объектов торговли 0 0 0 0
3.7 территория объектов культуры 0 0 0 0
3.8 территория объектов бытового обслуживания 0 0 0 0
3.9 территория объектов транспорта (за исключением автозаправок и газонаполнительных станций, предприятий автосервиса, гаражей и автостоянок) 0 0 0 0
3.10 территория общего пользования 0,0015 3,3 0,0015 3,3
Таблица 6.2
Характеристика зон планируемого размещения объектов капитального строительства
1 для размещения объектов газоснабжения 15 -
2 находящее время в границах территории объектов капитального строительства нет.
Таблица 6.3
Численность населения на территории проектирования
Показатель Общая площадь домов, кв.м. Численность населения, человек Жилая обеспеченность кв.м. на человека
Примечание
Современное состояние Существующий жилищный фонд 0
0 В соответствии с исходными данными
Проектное решение Существующий сохраняемый жилищный фонд 0 0 0
Вновь размещаемый жилищный фонд 0 - Всего 0 -
6.2. Проектное землепользование
Проектном установленном границе земельного участка для размещения объектов газоснабжения.
6.2.1. Застроенные земельные участки
На рассматриваемой территории объектов капитального строительства нет.
6.2.2. Формируемые земельные участки, планируемые для предоставления физическим и юридическим лицам для строительства:
6.2.3. Земельные участки, предназначенные для размещения объектов капитального строительства федерального, регионального или местного значения. В границах проектирования земельные участки, предназначенные для размещения объектов капитального строительства федерального, регионального или местного значения отсутствуют.
6.2.4. застроенные земельные участки 1 - - - - - Итого: -
Формируемые земельные участки, планируемые для предоставления физическим и юридическим лицам для строительства
1 - - - - - Итого: 15
Территория общего пользования в границах элемента планировочной структуры: 443
Территория в границах проектирования: 458
7. Социально-культурное и коммунально-бытовое обслуживание населения
7.1. Обеспечение населения социально-культурным и коммунально-бытовым обслуживанием
Существующее положение
В границах территории проектирования такие объекты не расположены.
Проектные решения
Размещение объектов не планируется
Таблица 7.1
Расчет потребности социально-культурного и коммунально-бытового обслуживания населения (микрорайонный уровень)
3 Детские дошкольные учреждения * мест 35
75 % охвата детей в возрасте от 0 до 3 лет;
75 % - 4,5 лет
80 % - 6 лет) - - - -
4.Общественные учреждения * мест 115 (100 % охвата обучением в I и II ступенях и 75 % охвата в III ступени обучения) - - - -
5. Магазины продовольственных товаров м2 торговой площади 60 - - - -
6. Магазины непродовольственных товаров м2 торговой площади 30 - - - -
7. Предприятия общественного питания мест 8 - - - -
8. Предприятия бытового обслуживания рабочих мест 1,4 -

Схема расположения элемента



Схема использования территории



Схема границ зон с особыми условиями



Постановление Администрации Боровичского муниципального района

26.07.2017 № 2376 г.Боровичи

О внесении изменения в состав комиссии по защите жилищных и имущественных прав несовершеннолетних

Администрация Боровичского муниципального района ПОСТАНОВЛЯЕТ:
1. Внести изменение в состав комиссии по защите жилищных и имущественных прав несовершеннолетних, утвержденных постановлением Администрации муниципального района от 25.08.2010 № 1981, изложив его в редакции:
«СОСТАВ комиссии по защите жилищных и имущественных прав несовершеннолетних
Вербило В.К. – заместитель Главы администрации муниципального района, председатель комиссии
Буяновская В.В. – заместитель председателя комитета образования и молодежной политики Администрации Боровичского муниципального района, заместитель председателя комиссии
Хайнова И.А. – главный специалист отдела опеки и попечительства комитета образования и молодежной политики Администрации Боровичского муниципального района, секретарь комиссии
Члены комиссии:
Ефимова Ю.Л. – главный специалист отдела учета и распределения жилой площади Администрации муниципального района
Макарова И.А. – главный специалист отдела правового обеспечения и контроля Администрации муниципального района
Маслова М.Н. – служащая главной категории отдела по работе с несовершеннолетними Администрации муниципального района
2. Признать утратившим силу пункт 1 постановления Администрации муниципального района от 13.04.2017 № 980 «О внесении изменения в состав комиссии по защите жилищных и имущественных прав несовершеннолетних».
3. Опубликовать постановление в приложении к газете «Красная искра» - «Официальный вестник» и разместить на официальном сайте Администрации Боровичского муниципального района.
Заместитель Главы администрации района В.К. ВЕРБИЛО.

Постановление Администрации Боровичского муниципального района

26.07.2017 № 2377 г.Боровичи

О внесении изменения в состав межведомственной комиссии по обеспечению сохранности жилых помещений, закрепленных за детьми-сиротами и детьми, оставшимися без попечения родителей, а также лицами из числа детей-сирот и детей, оставшихся без попечения родителей

Администрация Боровичского муниципального района ПОСТАНОВЛЯЕТ:
1. Внести изменение в состав межведомственной комиссии по обеспечению сохранности жилых помещений, закрепленных за детьми-сиротами и детьми, оставшимися без попечения родителей, а также лицами из числа детей-сирот и детей, оставшихся без попечения родителей, утвержденной постановлением Администрации муниципального района от 24.04.2012 № 790, изложив его в редакции:
«СОСТАВ межведомственной комиссии по обеспечению сохранности жилых помещений, закрепленных за детьми-сиротами и детьми, оставшимися без попечения родителей, а также лицами из числа детей-сирот и детей, оставшихся без попечения родителей
Вербило В.К. – заместитель Главы администрации муниципального района, председатель комиссии
Матушкин Т.В. – начальник отдела опеки и попечительства комитета образования и молодежной политики Администрации Боровичского муниципального района, заместитель председателя комиссии
Хайнова И.А. – главный специалист отдела опеки и попечительства комитета образования и молодежной политики Администрации Боровичского муниципального района, секретарь комиссии
Члены комиссии:
Андреева Н.В. – главный специалист отдела опеки и попечительства комитета образования и молодежной политики Администрации Боровичского муниципального района
Волкова С.А. – главный специалист отдела опеки и попечительства комитета образования и молодежной политики Администрации Боровичского муниципального района
Маслова И.А. – главный специалист отдела правового обеспечения и контроля Администрации муниципального района
Маслова М.Н. – служащая главной категории отдела по работе с несовершеннолетними Администрации муниципального района
Ефимова Ю.Л. – главный специалист отдела по учету и распределению жилой площади Администрации муниципального района
Двавы селских пунктов главного специалиста отдела опеки и попечительства комитета образования и молодежной политики Администрации Боровичского муниципального района
2. Признать утратившим силу пункт 1 постановления Администрации муниципального района от 23.06.2017 № 1903 «О внесении изменения в состав межведомственной комиссии по обеспечению сохранности жилых помещений, закрепленных за детьми-сиротами и детьми, оставшимися без попечения родителей, а также лицами из числа детей-сирот и детей, оставшихся без попечения родителей».
3. Опубликовать постановление в приложении к газете «Красная искра» - «Официальный вестник» и разместить на официальном сайте Администрации Боровичского муниципального района.
Заместитель Главы администрации района В.К. ВЕРБИЛО.

Постановление Администрации Боровичского муниципального района

26.07.2017 № 2388 г.Боровичи

О внесении изменения в Порядок организации бесплатных перевозок обучающихся в муниципальных образовательных организациях, реализующих основные общеобразовательные программы, между поселениями Боровичского района

В соответствии с постановлением Правительства Российской Федерации от 29 июня 2017 года № 772 «О внесении изменения в постановление Правительства Российской Федерации от 17.12.2013 № 1177 «Об утверждении Правил организованной перевозки группы детей автобусами» Администрация Боровичского муниципального района ПОСТАНОВЛЯЕТ:
1. Внести изменение в Порядок организации бесплатных перевозок обучающихся в муниципальных образовательных организациях, реализующих основные общеобразовательные программы, между поселениями Боровичского муниципального района, утвержденный постановлением Администрации муниципального района от 03.08.2015 № 1638, изложив второй абзац пункта 3.1 в редакции:
«требования первого абзаца пункта 3.1 настоящего Порядка в части, касающейся требований к виду выпуска автобуса, вступают в силу с 01 августа 2017 года».
2. Опубликовать постановление в приложении к газете «Красная искра» - «Официальный вестник» и разместить на официальном сайте Администрации Боровичского муниципального района.
Заместитель Главы администрации района В.К. ВЕРБИЛО.

Постановление Администрации Боровичского муниципального района

31.07.2017 № 2444 г.Боровичи

О проведении Спасской ярмарки

В соответствии с пунктом 25 статьи 1 статьи 15 Федерального закона от 6 октября 2003 года № 1310/3 «Об основных принципах организации местного самоуправления в Российской Федерации», пунктом 4 статьи 6 Федерального закона от 10 декабря 1995 года № 198/03 «О безопасности дорожного движения», на основании статьи 341 Устава Боровичского муниципального района Администрация Боровичского муниципального района ПОСТАНОВЛЯЕТ:
1. Организовать и провести 19 августа 2017 года на Спасской площади Спасскую ярмарку.
2. Управлению сельского хозяйства организовать торговлю плодовоовощной продукцией, медом, хлебобулочными изделиями, яблоками, цветами и сувенирами.
3. Отделу экономики Администрации муниципального района организовать торговлю на Спасской площади.
4. Муниципальному автономному учреждению культуры «Межпоселенческий Дом народного творчества»: обеспечить подготовку и проведение на Спасской площади 19 августа 2017 года с 11.00 до 15.00 часов ярмарочной программы, мероприятий, мероприятий с участием артистов, музыкантов, танцевальных коллективов и ветеранов подворий; обеспечить транспортировку и установку ограждений в местах перекрытия движения автотранспорта.
5. Комитету культуры и туризма Администрации Боровичского муниципального района:
5.1. Направить информацию в ОГИБДД МОМВД России «Боровичский» для организации мер по обеспечению общественной безопасности во время проведения мероприятия;
5.2. Опубликовать информацию о проведении Спасской ярмарки в газете «Красная искра» и разместить на официальном сайте комитета культуры и туризма Администрации Боровичского муниципального района.
6. Разработать схему установки ограждений и согласовать с ОГИБДД МОМВД России «Боровичский».
6.1. Согласовать с департаментом транспорта и дорожного хозяйства области и направить информацию перевозчикам пассажиром по маршрутам регулярных перевозок о запрете движения и изменении пути следования общественного транспорта;
6.2. Разработать схему установки ограждений и согласовать с ОГИБДД МОМВД России «Боровичский»;
6.3. Направить информацию в ОГИБДД МОМВД России «Боровичский» для организации безопасного движения автотранспорта в месте проведения мероприятия в соответствии с пунктом 11 Положения о государственной инспекции безопасности Министерства внутренних дел Российской Федерации, утвержденного Указом Президента Российской Федерации от 15 июня 1998 года № 711.
7. МКУ «Центр по работе с населением» обеспечить уборку и вывоз мусора по окончании мероприятия.
8. Отменить движение автотранспорта 19 августа 2017 года с 08.30 до 16.00 часов по ул.Револutions (от ул.Кропоткина до ул.Савойки), ул.Кропоткина (от ул.Ленинградского до пер.Гарина), пер.Гарина (от ул.Международной до ул.Кропоткина);
8.1. Разрешить движение по ул.Ленинградского с правым поворотом на ул.К.Либкнехта 19 августа 2017 года с 08.30 до 16.00;
8.2. Внести временные изменения в маршруты регулярных перевозок городского и пригородного сообщения с согласия департамента транспорта и дорожного хозяйства Новгородской области 19 августа 2017 года с 08.30 до 16.00 часов: автобусы маршрутов № 1, 2а, 5, 6а, 8а, 9, 11/111, 12/102, 15/105, 108, 110, следующие по ул.Ленинградского в направлении правобережной части города, с перекрестка улиц Ленинградского и Кропоткина следуют по ул.Ленинградского до перекрестка с ул. К.Либкнехта, выполняют правый поворот на ул.К.Либкнехта, следуют до ул.Револutions, далее по утвержденному маршруту; автобусы маршрутов № 3, 4, 7, 10/101, 13/103, следующие по ул.К.Либкнехта из правобережной части города, с перекрестка улиц Ленинградского и Ленинградского следуют по ул.Револutions, далее по утвержденному маршруту; автобусы маршрутов № 3, 3А, 7, 7К, 10/101, 13/103, следующие по ул.К.Либкнехта из правобережной части города, с перекрестка улиц Ленинградского и Ленинградского следуют по ул.Ленинградского до ул.Новосельской, на ул.Новосельской выполняют разворот (ул.Новосельская/ул.Ивановой/Ленинградского), следуют по ул.Ленинградского до ул.К.Либкнехта, выполняют правый поворот на ул.К.Либкнехта, следуют до ул.Револutions, далее по утвержденному маршруту.
9. Рекомендовать ОГИБДД «Боровичский» организовать движение автотранспорта в соответствии с постановлением.
10. Контроль за выполнением постановления.
11. Опубликовать постановление в приложении к газете «Красная искра» - «Официальный вестник» и разместить на сайте района.
Глава муниципального района И.Ю. ШВАГИРВ.

Постановление Администрации Боровичского муниципального района

26.07.2017 № 2390 г.Боровичи

О создании сил гражданской обороны и поддержании их в готовности к действиям

В соответствии с Федеральным законом от 12 февраля 1998 года № 28-ФЗ «О гражданской обороне», постановлением Правительства Российской Федерации от 26 ноября 2007 года № 804 «Об утверждении Положения о гражданской обороне в Российской Федерации», в целях осуществления мер по созданию и поддержанию в постоянной готовности к применению по предназначению сил гражданской обороны, обеспечению мероприятий и действий по защите населения от опасностей, возникающих при военных конфликтах или вследствие этих конфликтов, а также при чрезвычайных ситуациях природного и техногенного характера, Администрация Боровичского муниципального района ПОСТАНОВЛЯЕТ:
1. Утвердить положение о силах гражданской обороны Боровичского муниципального района.
2. Контроль за выполнением постановления оставляю за собой.
3. Опубликовать постановление в приложении к газете «Красная искра» - «Официальный вестник» и разместить на официальном сайте Администрации Боровичского муниципального района.
Глава муниципального района И.Ю. ШВАГИРВ.

Положение о силах гражданской обороны Боровичского района

1. Общие положения
Настоящее Положение о силах гражданской обороны Боровичского муниципального района (далее Положение) разработано в соответствии с Федеральным законом от 12 февраля 1998 года № 28ФЗ «О гражданской обороне», постановлением Правительства Российской Федерации от 26 ноября 2007 года № 804 «Об утверждении Положения о гражданской обороне в Российской Федерации» и определяет основы создания, поддержания в готовности и применения сил гражданской обороны на территории Боровичского муниципального района.
2. Силы гражданской обороны
2.1. К силам гражданской обороны Боровичского муниципального района (далее силы ГО) относятся: подразделение Государственной противопожарной службы; профессиональные аварийноспасательные службы, профессиональные аварийноспасательные формирования (далее профессиональные АСС и АСФ); нештатные аварийноспасательные формирования (далее НШФ); нештатные формирования по обеспечению выполнения мероприятий по гражданской обороне (далее НГО).
2.2. Администрация Боровичского муниципального района обеспечивает постоянную готовность сил ГО планирует и осуществляет следующие основные мероприятия: создание и оснащение сил ГО современными техникой и оборудованием; подготовка сил ГО к действиям, проведение учений и тренировок по ГО; разработка и корректировка планов действий сил ГО; оповещение населения в соответствии с законодательством Российской Федерации; участие в выполнении мероприятий по ГО; разработка и привлечение сил ГО, а также всестороннее обеспечение их действий.
2.3. Основные задачи сил ГО:
2.3.1. Для подразделений Государственной противопожарной службы: организация и осуществление профилактики пожаров; спасение людей и имущества при пожарах, оказание первой помощи; организация и осуществление тушения пожаров.
2.3.2. Для профессиональных АСС и АСФ: участие в ликвидации чрезвычайных ситуаций природного и техногенного характера; выделение в зоны чрезвычайных ситуаций и проведение работ по ликвидации чрезвычайных ситуаций; осуществление контроля за готовностью обслуживаемых объектов и территорий к проведению на них работ по ликвидации чрезвычайных ситуаций; проведение аварийноспасательных и других неотложных работ на обслуживаемых объектах или территориях.
2.3.3. Для АСФ: участие в проведении аварийноспасательных работ и первоочередного жизнеобеспечения населения, пострадавшего при военных конфликтах или вследствие этих конфликтов, а также в чрезвычайных ситуациях природного и техногенного характера; участие в ликвидации чрезвычайных ситуаций природного и техногенного характера, а также в борьбе с пожарами; обнаружение и обозначение районов, подвергшихся радиоактивному, химическому, биологическому (бактериологическому) и иному заражению (загрязнению).
2.3.4. Для НШФ: участие в восстановлении функционирования объектов жизнеобеспечения населения; обеспечение мероприятий ГО по восполнению восстановления и поддержанию порядка, жизни и оповещения, защиты животных и растений, медицинской и ветеринарной помощи населению; участие в восстановлении функционирования объектов жизнеобеспечения населения; обеспечение мероприятий ГО по восполнению восстановления и поддержанию порядка, жизни и оповещения, защиты животных и растений, медицинской и ветеринарной помощи населению.
2.3.4. Для НГО: обеспечение выполнения мероприятий местного уровня по ГО; поддержание сил и средств в постоянной готовности к обеспечению выполнения мероприятий по ГО и проведение не связанных с угрозой жизни и здоровью неотложных работ при ликвидации последствий аварийноспасательных мероприятий; участие в выполнении мероприятий по обеспечению населения аварийноспасательными и другими неотложными работ; участие в первоочередном жизнеобеспечении пострадавшего населения.
3. Порядок создания и деятельности сил ГО
3.1. Силы ГО создаются Администрацией Боровичского муниципального района и организациями на соответствующих территориях в соответствии с законодательством Российской Федерации.
3.2. Профессиональные АСС и АСФ в интересах выполнения мероприятий местного уровня по ГО создаются по решению Администрации Боровичского муниципального района, если иное не предусмотрено законодательством Российской Федерации.
3.3. НШФ создаются и поддерживаются в состоянии готовности организации, эксплуатирующие опасные производственные объекты III и IV классов опасности, а также организации, эксплуатирующие опасные производственные объекты III класса опасности, отнесенными в установленном порядке к категориям по ГО.
3.4. Состав, структура и оснащение НШФ определяются руководителями этих организаций по согласованию с Главным управлением МЧС России по Новгородской области.
3.5. Силы ГО создаются из числа своих работников и поддерживают их в состоянии готовности в соответствии с Федеральным законом от 12 февраля 1998 года № 28ФЗ «О гражданской обороне» и «Порядком создания НШФ», утвержденным приказом МЧС России от 23 декабря 2005 года № 1034.
Администрация Боровичского муниципального района вправе создавать, содержать и организовывать деятельность НШФ для выполнения задач ГО на своей территории в соответствии с «Планом ГО и защиты населения Боровичского муниципального района» и «Планом действий по предупреждению и ликвидации чрезвычайных ситуаций природного и техногенного характера».
Администрация Боровичского муниципального района вправе создавать и поддерживать в состоянии готовности НШФ:
определяет организации, находящиеся в сфере ее ведения, которые создают НШФ; организует создание, подготовку и оснащение НШФ; ведет реестр организаций, создающих НШФ, и осуществляет их учет; планирует применение НШФ.
4. Организация и содержание сил ГО
4.1. Организация и содержание сил ГО осуществляется в соответствии с «Положением ГОЧС Боровичского муниципального района»: определяет организации, создающие НГО; организует поддержание в состоянии готовности НГО; организует подготовку и обучение личного состава НГО; создает и содержит запасы материальнотехнических, продовольственных, медицинских и иных средств для обеспечения НГО.
4.2. Организация и содержание сил ГО осуществляется в соответствии с «Положением ГОЧС Боровичского муниципального района»: определяет организации, создающие НГО; организует поддержание в состоянии готовности НГО; организует подготовку и обучение личного состава НГО; создает и содержит запасы материальнотехнических, продовольственных, медицинских и иных средств для обеспечения НГО.
4.3. Силы ГО привлекаются для ликвидации чрезвычайных ситуаций и решения задач в области ГО в соответствии с «Планом ГО и защиты населения Боровичского муниципального района» по решению руководителя ГО этой организации в соответствии с планами ГО организаций.
4.4. Подготовка личного состава сил ГО осуществляется в соответствии с организационно-методическими указаниями МЧС России по подготовке органов управления, сил ГО и единой государственной системы предупреждения и ликвидации чрезвычайных ситуаций, а также по подготовке населения Российской Федерации в области ГО, защиты от чрезвычайных ситуаций, обеспечения пожарной безопасности и безопасности людей на водных объектах, методическими документами МЧС России и Правительства Новгородской области.
4.5. Обеспечение деятельности сил ГО осуществляется за счет средств Боровичского муниципального района, в организации за счет средств организации.
4.6. Обеспечение деятельности сил ГО осуществляется за счет средств Боровичского муниципального района, в организации за счет средств организации.
4.7. Накопление, хранение и использование запасов материальнотехнических, продовольственных, медицинских и иных средств, предназначенных для оснащения профессиональных АСС и АСФ, НШФ и НГО, а также материальнотехническое обеспечение мероприятий по гражданской обороне, осуществляемых и применяемых этих формирований осуществляется в порядке, установленном Федеральным законом от 12 февраля 1998 года № 28ФЗ «О гражданской обороне» и постановлением Правительства Российской Федерации от 27 апреля 2000 года № 379 «О накоплении, хранении и использовании в целях гражданской обороны запасов средств обеспечения населения, медицинских и иных средств», в соответствии с которыми созданы нормативы оснащения (гребельности) в соответствии с «Порядком создания НШФ», утвержденным приказом МЧС России от 23 декабря 2005 года № 999, «Типовым порядком создания НГО», утвержденным приказом МЧС России от 18 декабря 2014 года № 70 и иными нормативными правовыми актами в области ГО.
4.8. Обеспечение создания сил ГО осуществляется в соответствии с «Положением ГОЧС Боровичского муниципального района»: определяет организации, создающие НГО; организует поддержание в состоянии готовности НГО; организует подготовку и обучение личного состава НГО; создает и содержит запасы материальнотехнических, продовольственных, медицинских и иных средств для обеспечения их повседневной производственной деятельности.

Постановление Администрации Боровичского муниципального района

27.07.2017 № 2397 г.Боровичи

О внесении изменений в состав общественной жилищной комиссии Администрации Боровичского муниципального района

Администрация Боровичского муниципального района ПОСТАНОВЛЯЕТ:
1. Внести изменения в состав общественной жилищной комиссии при Администрации муниципального района, утвержденной постановлением Администрации муниципального района от 26.09.2013 № 2082 (с изменениями от 17.03.2017 № 667), включив в качестве председателя комиссии заместителя Главы администрации муниципального района Вербило В.К., исключив Шумевы И.А.
2. Опубликовать постановление в приложении к газете «Красная искра» - «Официальный вестник» и разместить на официальном сайте Администрации Боровичского муниципального района.
Глава муниципального района И.Ю. ШВАГИРВ.

Постановление Администрации Боровичского муниципального района

31.07.2017 № 2439 г.Боровичи

О создании рабочей группы

В связи с продолжительными ливневыми дождями, прошедшими на территории Боровичского муниципального района, и в целях оперативного обеспечения посевных площадей сельскохозяйственных культур Администрации Боровичского муниципального района ПОСТАНОВЛЯЕТ:
1. Создать рабочую группу по обследованию посевных площадей сельскохозяйственных культур, поврежденных или погибших от неблагоприятных погодных условий или стихийных бедствий на территории Боровичского муниципального района, в составе:
Степанов М.Е. – начальник управления сельского хозяйства Администрации района, руководитель рабочей группы
Члены рабочей группы:
Майорова А.Н. – главный специалист управления сельского хозяйства Администрации муниципального района
Майорова И.А. – начальник Боровичского межрайонного отдела филиала «Федеральное государственное учреждение «Россельхозцентр» по Новгородской области (по согласованию)
Осипова А.В. – главный специалист – эксперт государственной статистики Новгородграда в Боровичском районе (по согласованию)
Степанов А.Н. – начальник МКУ «Управление ГОЧС Боровичского муниципального района»
– руководитель сельскохозяйственной организации, посевы (посадки) сельскохозяйственных культур (которой повреждены или погибли, (по согласованию)
– глава сельского поселения, на территории которого произошло повреждение или гибель посевов (посадок) сельскохозяйственных культур, (по согласованию).
2. В срок до 14 августа 2017 года провести обследование посевов сельскохозяйственных культур и представить на утверждение акты гибели или повреждения посевов сельскохозяйственных культур.
3. Опубликовать постановление в газете «Красная искра» и разместить на официальном сайте Администрации Боровичского муниципального района.
Глава муниципального района И.Ю. ШВАГИРВ.

Заключение о результатах публичных слушаний

27.07.2017 город Боровичи
Место проведения обсуждения: Новгородская обл., г. Боровичи, ул. Коммунарная, д. 48, конференц-зал (третий этаж).
Тема публичных слушаний:
Рассмотрение вопросов предоставления разрешения на условно разрешенный вид использования «высотные сооружения универсального применения» участка площадью 148 кв. метров в кадастровом квартале 53:22:0011312 по адресу: Российская Федерация, Новгородская обл., Боровичский р-н, г. Боровичи.
Основание проведения публичных слушаний:
Постановление Администрации Боровичского муниципального района от 05.07.2017 № 2081 «О проведении публичных слушаний».
Перечень поступивших замечаний и предложений:
В период публичных слушаний на условно разрешенный вид проведено:
1. Информирование заинтересованных лиц:
1.1. Публикация в приложении к газете «Красная искра» - «Официальный вестник» от 13.07.2017 № 25, на сайте Администрации Боровичского муниципального района в разделах «Архитектура и градостроительство – публичные слушания»;
1.2. Другие способы информирования: не проводились.
2. Публичные слушания:
2.1. Новгородская обл., г. Боровичи, ул. Коммунарная, 48, каб. 52.
2.2. Дата проведения: 27 июля 2017 г. 17 часов, 15 мин.
В результате публичных слушаний по общедоступным материалам могут быть приняты к рассмотрению следующие замечания и предложения: не поступили. Перечень отклоненных замечаний и предложений -
Выводов по результатам публичных слушаний:
Предоставление разрешения на условно разрешенный вид «высотные сооружения универсального применения» участка площадью 148 кв. метров в кадастровом квартале 53:22:0011312 по адресу: Российская Федерация, Новгородская обл., Боровичский р-н, г. Боровичи возможно.
Публичные слушания признаны состоявшимися.
Заместитель председателя комиссии по землепользованию и застройке А.Г. Абрамов.

Административный регламент по предоставлению Администрацией Боровицкого муниципального района муниципальной услуги «Признание помещения жилым помещением, жилого помещения непригодным для проживания и многоквартирного дома аварийным и подлежащим сносу или реконструкции»

(Окончание. Начало на 10-й стр.)

номера Кабинета; фамилия, имя, отчество и должность специалиста, осуществляющего предоставление муниципальной услуги; времени перерыва на обед;

б) рабочее место специалиста Отдела должно обеспечивать ему возможность свободного входа и выхода из помещений при необходимости;

в) место для приема заявителя должно быть снабжено стулом, инвалид имеет право пользоваться услугами муниципальной услуги на месте для приема заявителей, расположенном в непосредственной близости от места приема заявителей.

15.5. В здании, в котором предоставляется муниципальная услуга, создаются условия для прохода инвалидов и маломобильных групп населения.

Инвалидам в целях обеспечения доступности муниципальной услуги оказывается помощь в преодолении различных барьеров, мешающих в получении или муниципальной услуги наравне с другими лицами. Вход в здание Администрации муниципального района оборудован пандусом. Помещение, в котором предоставляется государственная услуга, должно иметь расширенные возможности, позволяющие обеспечить беспрепятственный доступ инвалидов, включая инвалидов, использующих коляски, а также должны быть оборудованы устройствами для озвучивания визуальной, текстовой информации, надписи, знака, являющегося знаком и графическим элементом, указывающим на выполнение рельефной информации шрифтом Брайля.

Глухонемые, инвалиды по зрению и другие лица с ограниченными физическими возможностями при необходимости оказывают помощь в получении муниципальной услуги.

На стоянке должны быть предусмотрены места для парковки специальных транспортных средств инвалидов. За пользование парковочными местами инвалидов взимается плата.

2.16. Показатели доступности и качества муниципальной услуги, в том числе количество взаимодействий заявителя с должностными лицами при предоставлении муниципальной услуги и их продолжительность, в том числе количество взаимодействий заявителя в многофункциональном центре предоставления государственных и муниципальных услуг, возможность получения информации о ходе предоставления муниципальной услуги, в том числе с использованием информационно-коммуникационных технологий.

2.17. Показатель качества и доступности муниципальной услуги является возможность измерения, учитывать, контролировать и оценивать процесс и результат предоставления услуги.

Показатели доступности и качества государственной муниципальной услуги являются возможность получения полной, актуальной и достоверной информации о порядке предоставления государственной муниципальной услуги, в том числе в электронной форме.

2.18. Показатель качества предоставления является информационная открытость порядка и правил предоставления услуги: наличие Административного регламента предоставления муниципальной услуги; наличие информации об оказании муниципальной услуги в средствах массовой информации, общедоступных местах, на стендах в Отделе;

обеспечение предоставления муниципальной услуги и использование региональной государственной информационной системы «Единый портал государственных и муниципальных услуг (функций) Новгородской области»;

обеспечение предоставления муниципальной услуги и использование федеральной государственной информационной системы «Единый портал государственных и муниципальных услуг (функций)»;

2.19. Показателями качества предоставления муниципальной услуги являются: степень удовлетворенности граждан качеством и доступностью предоставления муниципальной услуги; соответствие предоставляемых услуг требованиям настоящего Административного регламента; соблюдение сроков предоставления муниципальной услуги; соблюдение обоснованных жалоб;

2.20. Показатель качества предоставления муниципальной услуги является возможность приема и обращения в Отделе. 2.16.4. Информация о порядке предоставления муниципальной услуги предоставляется:

а) посредством размещения в Отделе при личном обращении; с использованием средств почтовой, телефонной связи и электронной почты;

б) посредством размещения в сети Интернет, публикации в средствах массовой информации;

2.16.5. Основными требованиями к информированию заявителя являются:

а) достоверность предоставляемой информации; четкость изложения информации; полнота информирования; надежность формируемой информации; удобство и доступность получения информации; оперативность предоставления информации.

Порядок проведения консультаций по вопросам предоставления муниципальной услуги установлен в пункте 1.3 настоящего Административного регламента.

2.16.6. В случае вступления в силу документов, указанных в пункте 2.6 настоящего Административного регламента, либо после осуществления предварительной записи на прием по телефону, либо после получения электронной заявки, заявитель имеет право на получение сведений о прохождении процедуры предоставления муниципальной услуги при помощи телефона, средств Интернета, электронной почты или посредством личного обращения.

2.16.7. Консультации по вопросам предоставления муниципальной услуги осуществляются в Отделе при личном обращении граждан, по телефону, указанным в пункте 1.3 настоящего Административного регламента, а также с использованием средств почтовой и электронной связи, в том числе с использованием государственной информационной системы «Единый портал государственных и муниципальных услуг (функций)» Новгородской области.

2.17.2. При подаче электронного заявления может быть использована простая электронная подпись, согласно пункту 2 статьи 61 Федерального закона от 6 апреля 2011 года № 63ФЗ «Об электронной подписи». Простой электронной подписью является электронная подпись, созданная с использованием средств идентификации (ЕСИА), «Логин и пароль» выступают в качестве авторизации на Порталах (Федеральный и региональный), подпадающей под действие Федерального закона от 27 июля 2017 года № 172-ФЗ «О внесении изменений в Федеральный закон от 6 апреля 2011 года № 63ФЗ «Об электронной подписи».

3.4.2. Заместитель Главы администрации района рассматривает поступающее заявление, накладывает соответствующую резолюцию и направляет заявление в Отдел для работы.

3.4.3. Результат административной процедуры – направление заявления с соответствующей резолюцией и представленными документами в Отдел для работы.

3.4.4. Время выполнения административной процедуры не должно превышать 3 (три) рабочих дней с даты регистрации заявления.

3.4.5. Административная процедура – рассмотрение заявления с документами в Отделе.

3.5.1. Основанием для начала административной процедуры по рассмотрению заявления с документами в Отделе является направление заявления с резолюцией заместителя Главы администрации района – председателя межведомственной комиссии с документами, указанными в пункте 2.6 настоящего Административного регламента, в Отдел для рассмотрения.

3.5.2. Специалист Отдела, ответственный за предоставление муниципальной услуги:

1) проводит первичную проверку представленных документов на соответствие их требованиям, установленным законодательством и настоящим Административным регламентом, а именно:

а) соответствие документов, указанных в пункте 2.6.1 настоящего Административного регламента; актуальность представленных документов в соответствии с требованиями к срокам их действия;

б) правильность заполнения заявления; 2) проверяет соответствие следующих требований: тексты документов написаны разборчиво; документы имеют отчетливо указанные полностью и соответствуют паспортным данным;

документы не исполнены карандашом; документы не содержат неактуальной информации, наличие которых не позволяет полностью использовать их содержание. 3) проверяет дополнительные документы (заключения (акты) соответствующих органов государственного надзора (контроля), заключение проектно-изыскательской организации по результатам обследования элементов ограждающих и несущих конструкций многоквартирного дома, находящегося в федеральном собственности, в отношении жилого помещения, принятого в отношении признания жилого помещения соответствующим (не соответствующим) установленным в настоящем Положении требованиям безопасности и многоквартирного дома (далее – Заключение)); состав привлекаемых экспертов, в установленном порядке аттестованных на право подготовки заключений экспертизы проектной документации и (или) результатов инженерных изысканий, исходя из проекта, по которым жилое помещение может быть признано нежилым, либо для оценки возможности признания пригодным для проживания реконструированного ранее нежилого помещения.

3.5.3. В случае выявления несоответствия заявления и иных документов перечню, установленному в пункте 2.6.2 настоящего Административного регламента, или возникновения сомнений в достоверности представленных данных заявителем в течение 5 (пяти) рабочих дней со дня поступления заявления в Отдел специалист сообщает об отказе в предоставлении услуги.

3.5.4. Специалист Отдела по результатам проверки осуществляет оценку жилых помещений жилищного фонда Российской Федерации или многоквартирного дома, находящегося в федеральном собственности, в отношении признания жилого помещения соответствующим (не соответствующим) установленным в настоящем Положении требованиям безопасности и многоквартирного дома (далее – Заключение) посредством почтового отправления с уведомлением о вручении, а также в форме электронного документа с использованием единого государственного информационно-коммуникационного центра власти, осуществляющей полномочия собственника в отношении оцениваемого имущества, и правообладателю такого имущества в письменной форме с уведомлением на межведомственном портале по управлению государственной собственностью в информационно – телекоммуникационной сети «Интернет».

3.5.5. Основанием для начала административной процедуры по принятию решения о рассмотрении заявления и документов на заседании межведомственной комиссии, либо подготовка отказа в предоставлении услуги является направление заявления и документов на рассмотрение в Отдел.

3.5.6. Время выполнения административной процедуры не должно превышать 5 (пять) рабочих дней.

3.5.7. Специалист Отдела по направлению межведомственных запросов в органы (организации), участвующие в предоставлении муниципальной услуги, для формирования полного пакета документов.

3.5.8. Основанием для начала административной процедуры по направлению межведомственных запросов в органы (организации), участвующие в предоставлении муниципальной услуги, является направление заявления с документами в пункт 2.6.2 настоящего Административного регламента.

3.6.2. Специалист Отдела по каналам межведомственного взаимодействия в течение 1 (одного) рабочего дня со дня поступления заявления в Отдел осуществляет проверку сведений, указанных в Единой государственной информационной системе «Единый портал государственных и муниципальных услуг (функций)».

3.6.3. Специалист Отдела по каналам межведомственного взаимодействия в течение 2 (двух) рабочих дней со дня поступления заявления запрашивает в Боровицком отделении Федеральной службы ФГУП «Ростелекоминформация» Федерального БТИ заверенную копию технического паспорта жилого помещения, а на основании полученных сведений осуществляет проверку достоверности сведений, указанных в Единой государственной информационной системе «Единый портал государственных и муниципальных услуг (функций)».

3.6.4. Специалист Отдела по каналам межведомственного взаимодействия в течение 1 (одного) рабочего дня со дня поступления заявления осуществляет проверку сведений, содержащих административного надзора (контроля) в комитете государственного жилищного надзора и лицензионного контроля Новгородской области.

3.6.5. Специалист административной процедуры – формирование полного пакета документов для предоставления муниципальной услуги или принятие решения об отказе в предоставлении услуги.

3.6.6. Время выполнения административной процедуры – 15 (пятнадцать) рабочих дней.

3.7. Административная процедура – рассмотрение заявления с документами на заседании межведомственной комиссии при участии должностных лиц администрации района и составлении соответствующего заключения.

3.7.1. Основанием для начала рассмотрения заявления с документами является направление заявления в Отдел для принятия решения о признании помещения соответствующего заключения является передача полного пакета документов для предоставления муниципальной услуги на заседание межведомственной комиссии.

3.7.2. Члены межведомственной комиссии рассматривают заявление и полный пакет документов на предоставление муниципальной услуги в соответствии с Положением о признании помещения соответствующим (не соответствующим) требованиям безопасности и многоквартирного дома, аварийным и подлежащим сносу или реконструкции, утвержденным постановлением Правительства Российской Федерации от 28 января 2006 года № 47, и после его завершения продолжить процедуру оценки;

о несоответствии помещения требованиям, предъявляемым к жилому помещению, для принятия решения о признании помещения соответствующим (не соответствующим) требованиям безопасности и многоквартирного дома аварийным и подлежащим сносу или реконструкции;

об отсутствии оснований для признания многоквартирного дома аварийным и подлежащим сносу или реконструкции;

о направлении акта обследования и заключения межведомственной комиссии в федеральный орган исполнительной власти, осуществляющий полномочия собственника в отношении оцениваемого имущества, в отношении признания жилого помещения непригодным для проживания граждан, а также многоквартирного дома аварийным и подлежащим сносу или реконструкции, утвержденным постановлением Правительства Российской Федерации от 28 января 2006 года № 47, и после его завершения продолжить процедуру оценки;

о несоответствии помещения требованиям, предъявляемым к жилому помещению, для принятия решения о признании помещения соответствующим (не соответствующим) требованиям безопасности и многоквартирного дома, аварийным и подлежащим сносу или реконструкции;

о признании многоквартирного дома аварийным и подлежащим сносу или реконструкции;

об отсутствии оснований для признания многоквартирного дома аварийным и подлежащим сносу или реконструкции;

о направлении акта обследования и заключения межведомственной комиссии в федеральный орган исполнительной власти, осуществляющий полномочия собственника в отношении оцениваемого имущества, в отношении признания жилого помещения непригодным для проживания граждан, а также многоквартирного дома аварийным и подлежащим сносу или реконструкции, утвержденным постановлением Правительства Российской Федерации от 28 января 2006 года № 47, и после его завершения продолжить процедуру оценки;

о несоответствии помещения требованиям, предъявляемым к жилому помещению, для принятия решения о признании помещения соответствующим (не соответствующим) требованиям безопасности и многоквартирного дома, аварийным и подлежащим сносу или реконструкции;

3.7.3. Результат административной процедуры – принятие одного из следующих решений по результатам работы межведомственной комиссии:

о соответствии помещения требованиям, предъявляемым к жилому помещению, и его пригодности для проживания;

о необходимости и возможности проведения капитального ремонта многоквартирного дома аварийного и подлежащего сносу или реконструкции;

о направлении акта обследования и заключения межведомственной комиссии в федеральный орган исполнительной власти, осуществляющий полномочия собственника в отношении оцениваемого имущества, в отношении признания жилого помещения непригодным для проживания граждан, а также многоквартирного дома аварийным и подлежащим сносу или реконструкции, утвержденным постановлением Правительства Российской Федерации от 28 января 2006 года № 47, и после его завершения продолжить процедуру оценки;

о несоответствии помещения требованиям, предъявляемым к жилому помещению, для принятия решения о признании помещения соответствующим (не соответствующим) требованиям безопасности и многоквартирного дома, аварийным и подлежащим сносу или реконструкции;

3.7.4. Обследование жилого помещения, многоквартирного дома в случае принятия межведомственной комиссией решения о необходимости проведения обследований и составление акта обследования осуществляется в соответствии с Положением о признании помещения соответствующим (не соответствующим) требованиям безопасности и многоквартирного дома, аварийным и подлежащим сносу или реконструкции, утвержденным постановлением Правительства Российской Федерации от 28 января 2006 года № 47, и после его завершения продолжить процедуру оценки;

3.7.5. Результатом административной процедуры является составление межведомственной комиссией соответствующего заключения (по форме Приложения № 2 к Административному регламенту).

ламенту) направление заключения в Администрацию Боровицкого муниципального района или в соответствующий федеральный орган исполнительной власти (в случае, если комиссией проводится оценка жилых помещений жилищного фонда Российской Федерации или многоквартирного дома, находящегося в федеральной собственности).

3.7.6. Время выполнения административной процедуры – 1 (один) рабочий день.

3.8. Административная процедура – принятие решения Администрацией Боровицкого муниципального района по результатам работы межведомственной комиссии.

3.8.1. Основанием для начала административной процедуры по принятию решения Администрацией Боровицкого муниципального района по результатам работы межведомственной комиссии является поступление соответствующего заключения межведомственной комиссии.

3.8.2. Специалист Отдела, ответственный за предоставление муниципальной услуги:

1) в соответствии с решением Администрации Боровицкого муниципального района готовит и представляет на подпись заместителю Главы Администрации муниципального района – председателю межведомственной комиссии проект постановления о принятии одного из следующих решений: о признании помещения жилым помещением; о признании жилого помещения пригодным для проживания граждан, а также многоквартирного дома аварийным и подлежащим сносу или реконструкции;

2) осуществляет проверку решения о признании жилого помещения жилым помещением, жилого помещения пригодным (непригодным) для проживания граждан, а также многоквартирного дома аварийным и подлежащим сносу или реконструкции, утвержденным постановлением Правительства Российской Федерации от 28 января 2006 года № 47, и после его завершения продолжить процедуру оценки;

3) осуществляет проверку решения о признании жилого помещения соответствующим (не соответствующим) требованиям безопасности и многоквартирного дома, аварийным и подлежащим сносу или реконструкции;

3.8.3. Заместитель Главы администрации района, председатель межведомственной комиссии подписывает проект постановления по утверждению результатов заседания межведомственной комиссии.

3.8.4. Результат административной процедуры – издание постановления Администрации муниципального района, содержащего принятое решение о признании жилого помещения соответствующим (не соответствующим) установленным в настоящем Положении требованиям безопасности и многоквартирного дома, находящегося в федеральном собственности, в отношении признания жилого помещения соответствующим (не соответствующим) установленным в настоящем Положении требованиям безопасности и многоквартирного дома (далее – Заключение).

3.8.5. Время выполнения административной процедуры – 30 (тридцать) календарных дней.

3.9. Административная процедура – выдача результата муниципальной услуги заявителю.

3.9.1. Основанием для начала административной процедуры по выдаче результата муниципальной услуги заявителю является издание постановления Администрации муниципального района об утверждении принятого решения в отношении оцениваемого объекта.

3.9.2. Специалист Отдела в течение 5 (пяти) рабочих дней со дня принятия решения о признании жилого помещения соответствующим (не соответствующим) установленным в настоящем Положении требованиям безопасности и многоквартирного дома, аварийным и подлежащим сносу или реконструкции, направляет акт обследования и заключение межведомственной комиссии в федеральный орган исполнительной власти, осуществляющий полномочия собственника в отношении оцениваемого имущества, в отношении признания жилого помещения непригодным для проживания граждан, а также многоквартирного дома аварийным и подлежащим сносу или реконструкции, утвержденным постановлением Правительства Российской Федерации от 28 января 2006 года № 47, и после его завершения продолжить процедуру оценки;

3.9.3. Специалист Отдела по направлению межведомственных запросов в органы (организации), участвующие в предоставлении муниципальной услуги, для формирования полного пакета документов.

3.9.4. Основанием для начала административной процедуры по направлению межведомственных запросов в органы (организации), участвующие в предоставлении муниципальной услуги, является направление заявления с документами в пункт 2.6.2 настоящего Административного регламента.

3.9.5. Специалист Отдела по каналам межведомственного взаимодействия в течение 1 (одного) рабочего дня со дня поступления заявления в Отдел осуществляет проверку сведений, указанных в Единой государственной информационной системе «Единый портал государственных и муниципальных услуг (функций)».

3.9.6. Специалист Отдела по каналам межведомственного взаимодействия в течение 2 (двух) рабочих дней со дня поступления заявления запрашивает в Боровицком отделении Федеральной службы ФГУП «Ростелекоминформация» Федерального БТИ заверенную копию технического паспорта жилого помещения, а на основании полученных сведений осуществляет проверку достоверности сведений, указанных в Единой государственной информационной системе «Единый портал государственных и муниципальных услуг (функций)».

3.9.7. Специалист административной процедуры – формирование полного пакета документов для предоставления муниципальной услуги или принятие решения об отказе в предоставлении услуги.

3.9.8. Время выполнения административной процедуры – 15 (пятнадцать) рабочих дней.

3.9.9. Основанием для начала административной процедуры по направлению межведомственных запросов в органы (организации), участвующие в предоставлении муниципальной услуги, является направление заявления с документами в пункт 2.6.2 настоящего Административного регламента.

3.9.10. Специалист административной процедуры – формирование полного пакета документов для предоставления муниципальной услуги или принятие решения об отказе в предоставлении услуги.

3.9.11. Основанием для начала административной процедуры по направлению межведомственных запросов в органы (организации), участвующие в предоставлении муниципальной услуги, является направление заявления с документами в пункт 2.6.2 настоящего Административного регламента.

3.9.12. Специалист административной процедуры – формирование полного пакета документов для предоставления муниципальной услуги или принятие решения об отказе в предоставлении услуги.

3.9.13. Основанием для начала административной процедуры по направлению межведомственных запросов в органы (организации), участвующие в предоставлении муниципальной услуги, является направление заявления с документами в пункт 2.6.2 настоящего Административного регламента.

3.9.14. Специалист административной процедуры – формирование полного пакета документов для предоставления муниципальной услуги или принятие решения об отказе в предоставлении услуги.

3.9.15. Основанием для начала административной процедуры по направлению межведомственных запросов в органы (организации), участвующие в предоставлении муниципальной услуги, является направление заявления с документами в пункт 2.6.2 настоящего Административного регламента.

3.9.16. Специалист административной процедуры – формирование полного пакета документов для предоставления муниципальной услуги или принятие решения об отказе в предоставлении услуги.

3.9.17. Основанием для начала административной процедуры по направлению межведомственных запросов в органы (организации), участвующие в предоставлении муниципальной услуги, является направление заявления с документами в пункт 2.6.2 настоящего Административного регламента.

3.9.18. Специалист административной процедуры – формирование полного пакета документов для предоставления муниципальной услуги или принятие решения об отказе в предоставлении услуги.

3.9.19. Основанием для начала административной процедуры по направлению межведомственных запросов в органы (организации), участвующие в предоставлении муниципальной услуги, является направление заявления с документами в пункт 2.6.2 настоящего Административного регламента.

3.9.20. Специалист административной процедуры – формирование полного пакета документов для предоставления муниципальной услуги или принятие решения об отказе в предоставлении услуги.

Об утверждении Правил определения требований к закупаемым муниципальными органами Боровичского муниципального района и подведомственными им казенными и бюджетными учреждениями отдельным видам товаров, работ, услуг (в том числе предельные цены товаров, работ, услуг)

Постановление Администрации Боровичского муниципального района

31.07.2017 № 2443 г.Боровичи

О внесении изменений в постановление Администрации муниципального района от 31.12.2015 № 2714

В соответствии с частью 4 статьи 19 Федерального закона от 5 апреля 2013 года № 44ФЗ «О контрактной системе в сфере закупок товаров, работ, услуг для обеспечения государственных и муниципальных нужд», частью 1 статьи 22 Федерального закона от 2 сентября 2015 года № 926 «Об утверждении Общих правил определения требований к закупаемым заказчиками отдельным видам товаров, работ, услуг (в том числе предельных цен товаров, работ, услуг)» Администрация Боровичского муниципального района ПОСТАНОВЛЯЕТ:

1. Внести изменения в постановление Администрации муниципального района от 31.12.2015 № 2714 «Об утверждении Правил определения требований к закупаемым муниципальными органами Боровичского муниципального района и подведомственными им казенными и бюджетными учреждениями отдельным видам товаров, работ, услуг (в том числе предельные цены товаров, работ, услуг)»:
- 1.1. Заменить в заголовке к тексту, пункте 1 постановления слова «казенными и бюджетными учреждениями» на «муниципальными казенными учреждениями, бюджетными учреждениями и унитарными предприятиями»;
- 1.2. В Правилах, определяющих требования к закупаемым муниципальными органами Боровичского муниципального района и подведомственными им казенными и бюджетными учреждениями отдельным видам товаров, работ, услуг (в том числе предельные цены товаров, работ, услуг), утвержденных вышеуказанным постановлением (далее Правила):
 - 1.2.1. Заменить в названии, пунктах 1, 2, 3, 4 и втором абзаце пункта 7 слова «казенными и бюджетными учреждениями» на «муниципальными казенными учреждениями, бюджетными учреждениями и унитарными предприятиями»;
 - 1.2.2. Изложить приложения №№ 1, 2 к Правилам в прилагаемой редакции (приложения №№ 1, 2 к постановлению).
2. Опубликовать постановление в приложениях к газете «Красная искра» «Официальный вестник» и на сайте района. Глава муниципального района И.Ю. ШВАГИРЕВ.

Приложение № 1 к постановлению Администрации муниципального района от 31.07.2017 № 2443

Ведомственный перечень отдельных товаров, работ, услуг, закупаемых для обеспечения муниципальных нужд, их потребительские свойства и иные характеристики, а также значения таких свойств и характеристик (в том числе предельные цены товаров, работ, услуг)

Код по ОКПД2 Наименование отдельного вида товаров, работ, услуг
Требования к потребительским свойствам (в том числе качеству) и иным характеристикам (в том числе предельным ценам) отдельных видов товаров, работ, услуг
характеристика единицы измерения код по ОКЕИ значение характеристики <1> обоснование отклонения значения характеристики от значения, установленного в обязательном перечне функциональное назначение <2>
<1> - Значения потребительских свойств и иных характеристик (в том числе предельных цен) отдельных видов товаров, работ, услуг, включенных в ведомственный перечень по категориям и (или) групп должностей работников муниципальных органов и подведомственных им муниципальных казенных учреждений, бюджетных учреждений и унитарных предприятий, если затраты на их приобретение в соответствии с правилами определения нормативных затрат устанавливаются с учетом категорий и (или) групп должностей работников.
<2> Указываются в случае установления характеристик, отличающихся от значений, содержащихся в обязательном перечне отдельных видов товаров, работ, услуг, в отношении которых определяются требования к их потребительским свойствам (в том числе качеству) и иным характеристикам (в том числе предельным ценам товаров, работ, услуг).

Приложение № 2 к постановлению Администрации муниципального района от 31.07.2017 № 2443

Обязательный перечень отдельных видов товаров, работ, услуг, в отношении которых определяются требования к потребительским свойствам (в том числе качеству) и иным характеристикам (в том числе предельные цены товаров, работ, услуг)

| № | Код | Наименование отдельных видов товаров, работ, услуг | наименование характеристики | код | Наименование | руководители | работники |
|-----|----------|---|--|------------|-------------------------|---|---|
| 1. | 26.20.11 | Компьютеры портативные массой не более 10 кг, такие, как ноутбуки, планшетные компьютеры, карманные компьютеры, в том числе совмещающие функции мобильного телефонного аппарата, электронные записные книжки и аналогичная компьютерная техника Пояснения по требуемой продукции: ноутбуки, планшетные компьютеры | размер и тип экрана, вес, тип процессора, частота процессора, размер оперативной памяти, объем накопителя, тип жесткого диска, оптический привод, наличие модулей Wi-Fi, Bluetooth, поддержки 3G (UMTS), тип видеодатчика, время работы, операционная система, предустановленное программное обеспечение | | | | |
| 2. | 26.20.15 | Машины вычислительные электронные цифровые прочие, содержащие или не содержащие в одном корпусе одно или два из следующих устройств: устройства автоматической обработки данных; запоминающие устройства, устройства ввода, устройства вывода Пояснения по требуемой продукции: компьютеры персональные настольные, рабочие станции вывода | тип (моноблок/системный блок и монитор), размер экрана/монитора, тип процессора, частота процессора, размер оперативной памяти, объем накопителя, тип жесткого диска, оптический привод, тип видеодатчика, операционная система, предустановленное программное обеспечение | | | | |
| 3. | 26.20.16 | Устройства ввода или вывода, содержащие или не содержащие в одном корпусе запоминающие устройства Пояснения по требуемой продукции: принтеры, сканеры | метод печати (струйный/лазерный - для принтера), разрешение сканирования (для сканера), цветность (цветной/ черно-белый), максимальный формат, скорость печати/сканирования, наличие дополнительных модулей и интерфейсов (сетевой интерфейс, устройства чтения карт памяти и т.д.) | | | | |
| 4. | 26.30.11 | Аппаратура коммуникационная передающая с приемными устройствами Пояснения по требуемой продукции: телефоны мобильные | тип устройства (телефон/смартфон), поддерживаемые стандарты, операционная система, время работы, метод управления (сенсорный/кнопочный), количество SIM-карт, наличие модулей и интерфейсов (Wi-Fi, Bluetooth, USB, GPS), стоимость годового владения оборудованием (включая договоры технической поддержки, обслуживания, сервисные договоры) из расчета на одного абонента (одну единицу трафика) в течение всего срока службы | 383 | рубль | | не более 5 тыс. |
| 5. | 29.10.21 | Средства транспортные с двигателем с искровым зажиганием, с рабочим объемом цилиндров не более 1500 см3, новые | предельная цена комплектация | 251 383 | лошадиная сила рубль | не более 150 не более 1,0 млн. | |
| 6. | 29.10.22 | Средства транспортные с двигателем с искровым зажиганием, с рабочим объемом цилиндров более 1500 см3, новые | мощность двигателя предельная цена | 251 383 | лошадиная сила рубль | не более 150 не более 1,0 млн. | |
| 7. | 29.10.23 | Средства транспортные с поршневым двигателем внутреннего сгорания с воспламенением от сжатия (дизелем или полудизелем), новые | мощность двигателя предельная цена | 251 383 | лошадиная сила рубль | не более 150 не более 1,0 млн. | |
| 8. | 29.10.24 | Средства автотранспортные для перевозки людей прочие | мощность двигателя предельная цена | 251 383 | лошадиная сила рубль | не более 150 не более 1,0 млн. | |
| 9. | 29.10.30 | Средства автотранспортные для перевозки 10 или более человек | мощность двигателя | 251 | лошадиная сила | | |
| 10. | 29.10.41 | Средства автотранспортные грузовые с поршневым двигателем внутреннего сгорания с воспламенением от сжатия (дизелем или полудизелем), новые | мощность двигателя | 251 | лошадиная сила | | |
| 11. | 29.10.42 | Средства автотранспортные грузовые с поршневым двигателем внутреннего сгорания с искровым зажиганием; прочие грузовые транспортные средства, новые | мощность двигателя | 251 | лошадиная сила | | |
| 12. | 29.10.43 | Автомобили-тягачи седельные для полуприцепов | мощность двигателя | 251 | лошадиная сила | | |
| 13. | 29.10.44 | Шасси с установленными двигателями для автотранспортных средств | мощность двигателя | 251 | лошадиная сила | | |
| 14. | 31.01.11 | Мебель металлическая для офисов Пояснения к требуемой продукции: мебель для сидения, преимущественно с металлическим каркасом | материал (металл) обычные материалы | | | предельное значение: кожа натуральная; возможные значения: искусственная кожа, мебельный (искусственный) мех, искусственная замша (микрофибра), ткань, нетканые материалы | предельное значение: искусственная кожа; возможные значения: мебельный (искусственный) мех, искусственная замша (микрофибра), ткань, нетканые материалы |
| 15. | 31.01.12 | Мебель деревянная для офисов Пояснения к требуемой продукции: мебель для сидения, преимущественно с деревянным каркасом материал (вид древесины) обычные материалы | материал (вид древесины) обычные материалы | | | предельное значение: массив древесины "ценных" пород (твердых лиственных и хвойных); возможные значения: древесина хвойных и мягколиственных пород: береза, липовая, сосна, ель | возможные значения: древесина хвойных и мягколиственных пород: береза, липовая, сосна, ель |
| 16. | 49.32.11 | Услуги такси мощность двигателя автомобиля, тип коробки передач автомобиля, комплектация автомобиля, время предоставления автомобиля потребителю | мощность двигателя автомобиля тип коробки передач автомобиля, комплектация автомобиля, время предоставления автомобиля потребителю | | лошадиная сила | не более 150 | |
| 17. | 49.32.12 | Услуги по аренде легковых автомобилей с водителем, мощность двигателя автомобиля, тип коробки передач, комплектация автомобиля, время предоставления автомобиля потребителю | мощность двигателя автомобиля тип коробки передач, комплектация автомобиля, время предоставления автомобиля потребителю | | лошадиная сила | не более 150 | |
| 18. | 61.10.30 | Услуги по передаче данных по проводным телекоммуникационным сетям. Пояснения по требуемым услугам: оказание услуг связи по передаче данных | скорость канала передачи данных, доля потеранных пакетов | | | | |
| 19. | 61.20.11 | Услуги подвижной связи общего пользования - обеспечение доступа и поддержка пользователя | тарификация услуги голосовой связи, доступа в информационно-телекоммуникационную сеть "Интернет" (лимитная/безлимитная); объем доступной услуги голосовой связи (минут), доступа в информационно-телекоммуникационную сеть "Интернет" (Гб); доступ услуги голосовой связи (домашний регион, территория Российской Федерации, за пределами Российской Федерации - роуминг), доступ в информационно-телекоммуникационную сеть "Интернет" (Гб) (да/нет), мощность двигателя автомобиля, тип коробки передач автомобиля, комплектация автомобиля, мощность двигателя, тип коробки передач, комплектация | | | | |
| 20. | 71.11.10 | Услуги по аренде и лизингу легковых автомобилей и легких (не более 3,5 т) автотранспортных средств без водителя Пояснения по требуемой услуге: услуга по аренде и лизингу легковых автомобилей без водителя услуга по аренде и лизингу легкого (до 3,5 т) автотранспортных средств без водителя | стоимость годового владения программным обеспечением (включая договоры технической поддержки, обслуживания, сервисные договоры) из расчета на одного пользователя в течение всего срока службы; общая сумма выплат по лицензиям и иным договорам (независимо от вида договора), отнесенный в пользу иностранных юридических и физических лиц; совместимость с системами межведомственного электронного документооборота (МЭДО) (да/нет); поддерживаемые типы данных, текстовые и графические возможности приложения; соответствие Федеральному закону "О персональных данных" приложениям, содержащим персональные данные (да/нет) | | | | |
| 21. | 58.29.13 | Обеспечение программное для администрирования баз данных на электронном носителе Пояснения по требуемой продукции: системы управления базами данных | использование российских криптоалгоритмов при использовании криптографической защиты информации в составе средств обеспечения информационной безопасности систем; доступность на русском языке интерфейса конфигурирования средства информационной безопасности | | лошадиная сила | не более 150 | |
| 22. | 58.29.21 | Приложения общие для повышения эффективности бизнеса и приложения для домашнего пользования, отдельно реализуемые Пояснения по требуемой продукции: офисные приложения | поддержка и формирование регистров учета, содержащих сведения по ведению бухгалтерской документации, которые соответствуют российским стандартам систем бухгалтерского учета | | | | |
| 23. | 58.29.31 | Обеспечение программное системное для загрузки Пояснения по требуемой продукции: средства обеспечения информационной безопасности | максимальная скорость соединения в информационно-телекоммуникационной сети "Интернет" | | | | |
| 24. | 58.29.32 | Обеспечение программное прикладное для загрузки Пояснения по требуемой продукции: системы управления процессами организации | | | | | |
| 25. | 61.90.10 | Услуги телекоммуникационные прочие Пояснения по требуемым услугам: оказание услуг по предоставлению высокоскоростного доступа в информационно-телекоммуникационную сеть "Интернет" | | | | | |